


## Dossier pédagogique



**LA SYMÉTRIE  
DES RÊVES**  
{*FABRICE AZZOLIN*}

**EXPOSITION**  
DU 19/04 2024  
AU 06/01 2025

**MUSÉUM**  
{*D'HISTOIRE NATURELLE*}





Muséum d'histoire naturelle - Nantes

# La Symétrie des rêves

Exposition art & science

Du 19 avril 2024 au 06/01/2025

## Aurons-nous jamais la possibilité de connaître le rêve d'un papillon ?

Des papillons ont vu le jour dans le cabinet de curiosités de l'illustrateur Albertus Seba, se sont échappés des pages de cet ouvrage imposant et sont allés se poser sur des reproductions d'œuvres d'art. Pas moins de 300 papillons nous offrent de découvrir les motifs de leurs ailes et, ce faisant, les œuvres qui leur ont donné naissance, à moins que ce ne soit le contraire...

Une exposition de Fabrice Azzolin entre Art et Science où se mêlent véracité et fantaisie, notices naturalistes et biographies artistiques.

## Qui ?

D'abord étudiant, puis enseignant à l'École supérieure des Beaux Arts de Nantes, Fabrice Azzolin a exercé, en parallèle de son activité d'enseignement, différents métiers lui offrant de belles rencontres : comédien harmoniciste, régisseur plateau puis chef décorateur au festival de Saint-Florent-le-Vieil, montreur d'ombres. D'autres métiers lui ont fait apprécier la solitude : maquettiste d'architecture, restaurateur d'œuvres d'art, concepteur de décors, constructeur de cabanes. Le métier d'enseignant étant pour lui l'un des plus beaux métiers qui soient, l'un des plus périlleux, le *Métier de vivre* en quelque sorte.

Fabrice Azzolin a conçu et réalisé le *Théâtre de Mémoires*, lieu d'exposition permanente à mi-chemin d'un cabinet de curiosités et d'un palais de mirages, de trompe l'œil et d'illusions d'optique. Située dans le village de la Martinière, cette construction en bois a pour vocation de recevoir, les promeneurs qui peuvent contempler le *Pavage de Mémoires*, et un ensemble conséquent de vitrines, sculptures, céramiques, dispositifs visuels à transformations, installations sonores et olfactives. Le tout constitue un hommage appuyé aux créations humaines et à celles de la Nature, au sens large du terme.

## Pourquoi cette exposition ?

Le papillon par la nécessité de se camoufler reproduit les couleurs des plantes, la forme des feuilles ... C'est ce mimétisme et la symétrie des ailes qui étonnent, interrogent et intriguent les naturalistes autant que les artistes.

Ces couleurs parfois vives, scintillantes, métalliques ou nacrées qui participent à la présence discrète ou invisible de l'animal.

Papillotage (terme d'art) : éparpillement de la lumière qui nuit à la lisibilité d'une image ou d'une peinture. Il est alors impossible de fixer son regard qui est alors distrait.

Le vol du papillon est, quant à lui, rapide et léger, virevoltant d'une fleur à l'autre ...

Papillonner, papillonnage ... invite à la légèreté, l'insouciance, la rêverie ...

Comme les papillons reproduisent les couleurs et la forme des plantes, pourraient-ils reproduire celles d'une œuvre d'art ?

Cette exposition questionne à la fois les capacités mimétiques, adaptatives et évolutives des papillons à l'heure où ces derniers sont en danger d'extinction.

Papillons et œuvres d'art sont unis par un même lien : la collection.

Collection d'art ou collection naturaliste ?

Cette exposition est à la rencontre de ces deux mondes encrés dans le réel et l'imaginaire.

## A l'origine de l'exposition ... un livre

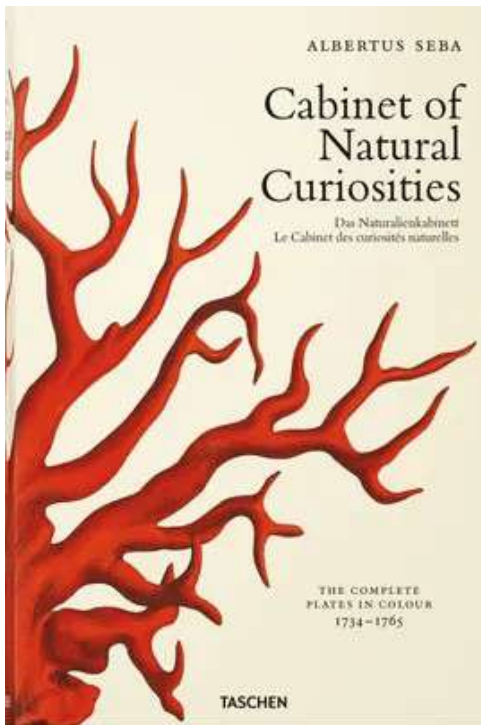
**Albertus Seba** (12 mai 1665 en Allemagne - 2 mai 1736, Amsterdam) est un zoologiste et un pharmacien hollandais.

Il voyage beaucoup aux Pays-Bas et en Allemagne pour apprendre la pharmacie. En 1696, il s'installe définitivement à Amsterdam. Les revenus de sa pharmacie lui procurent une solide fortune, qu'il consacre à l'histoire naturelle. La situation de la ville, son port et son activité commerciale lui permettent d'obtenir facilement des spécimens en provenance du nouveau monde et de contrées lointaines.

En 1731, il fait réaliser une illustration de chaque spécimen de sa collection pour publier le catalogue de son cabinet, le *Locupletissimi Rerum Naturalium Thesaurus*. Ce catalogue est constitué de 446 planches de grande taille, 175 sont des doubles pages, le tout divisé en quatre parties. Ces illustrations utilisent la technique dite en miroir (le dessin est mis à l'envers sur la surface à graver, puis on réalise une sorte de décalquage à l'aide d'une pointe)

Le premier volume du *Thesaurus* paraît en 1734 et le deuxième en 1735. Les deux volumes suivants paraissent longtemps après la mort de Seba (1736), en 1758 et en 1765. Mais dès cette époque, le catalogue de Seba est critiqué par ses contemporains car son système de classement souffre de la comparaison avec celui de Carl von Linné (1735). Le *Thesaurus* de Seba est une splendide publication, à la frontière entre l'art et la science. Les animaux sont figurés dans des poses artistiques et les coquillages forment des motifs décoratifs. Même si certaines illustrations sont très artificielles (comme celle de l'hydre), elles représentent un sommet dans l'art de

l'illustration naturaliste. Le format du *Thesaurus* est énorme, il mesure 51 cm de haut et chaque volume pèse environ 9 kg. Du fait de la grande dimension des planches, les animaux sont souvent figurés à leur taille réelle.



Les collections naturalistes de Seba ont été vendues en 1752 et dispersées à travers l'Europe.

Albertus Seba, Cabinet of natural Curiosities, the complete plates in color, 1734-1765.



Exemples de planches de papillons

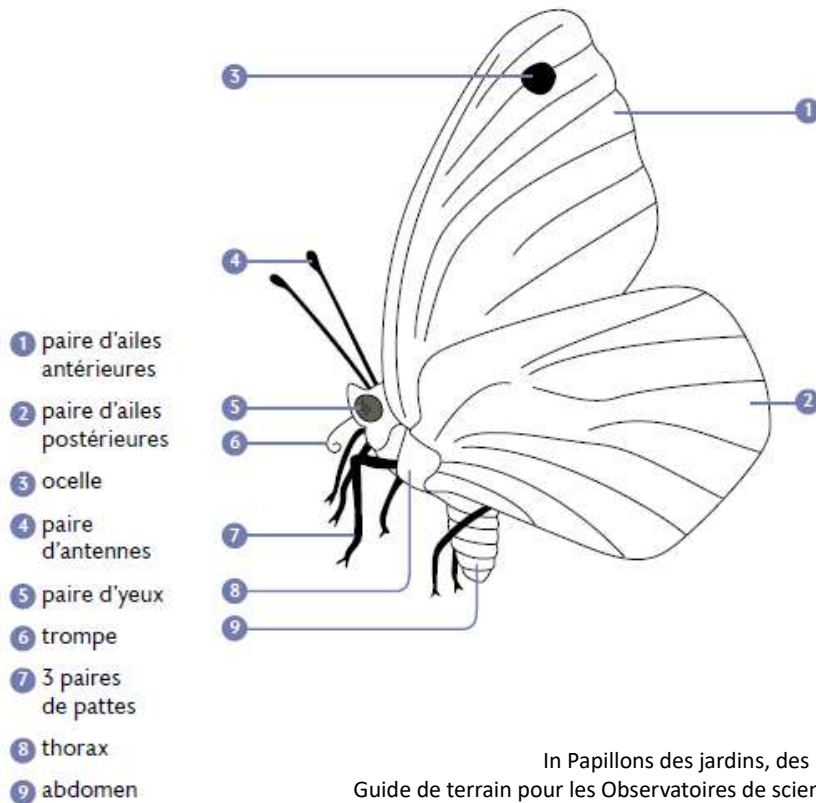
La symétrie des rêves



## Qu'est qu'un papillon ?

Les papillons sont des insectes :

- 2 antennes (différentes chez les papillons de jours et de nuit).
- 6 pattes
- 3 parties du corps : tête, thorax et abdomen



In Papillons des jardins, des prairies et des champs  
Guide de terrain pour les Observatoires de sciences participatives, par  
Anne Dozières, Julie Valarcher et Zoé Clément

Les papillons sont plus précisément des lépidoptères.

Ce groupe se définit par une trompe en spirale et deux paires d'ailes couvertes d'écailles à l'état adulte. Il se nourrit du nectar des fleurs qu'il aspire avec sa trompe.



Certains papillons de nuit ne vivent que pour se reproduire et sont dépourvus de trompes. Ils ne peuvent donc pas se nourrir et leur durée de vie est donc très courte. Leur unique but est de trouver un partenaire pour se reproduire. C'est le cas de l'atlas qui vit dans les forêts tropicales d'Asie du sud est. Les ailes de ce papillon géant (26cm d'envergure) reproduisent la tête d'un serpent quand le papillon est posé.

Atlas ou papillon cobra ©Muséum de Nantes.

## Les papillons de nuit (phalène) et les papillons de jour

Leur antennes permet de les différencier. Ce sont des organes sensoriels qui sont utilisés pour se repérer dans l'espace ou trouver de la nourriture, un partenaire, ...



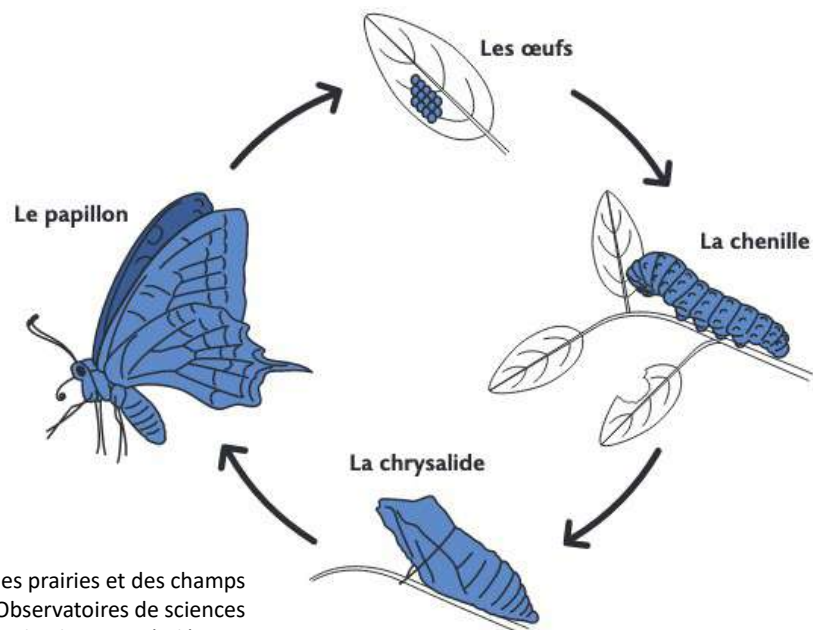
Les papillons de jour ont des antennes « massue »

Les papillons de nuit des antennes « plume » ou « tige ».



## Métamorphose et cycle de vie

Le cycle de métamorphose est variable selon l'espèce en terme de durée.



In Papillons des jardins, des prairies et des champs  
Guide de terrain pour les Observatoires de sciences  
participatives, par Anne Dozières, Julie Valarcher et Zoé Clément

Chez les 2 papillons suivant, le cycle est de 2 ans. Ces deux espèces doivent survivre au froid hivernal.



Le papillon lune est papillon de nuit qui se distingue par son coloris vert émeraude et par le prolongement de ses ailes postérieures. La bordure brune de ses ailes antérieures ressemble à une branche lorsque le papillon est au repos. À la sortie de l'œuf, la chenille est verte tachetée de brun et parée de longs poils blancs. Au Québec, à la fin de l'été, la chenille quitte sa plante-hôte et commence à tisser son cocon, au sol, entre des feuilles séchées. À l'intérieur de ce dernier, la chenille hiberne jusqu'au printemps suivant. L'adulte émerge à la mi-mai.

Papillon lune ©Muséum de Nantes.

Les apollons passent l'hiver sous forme d'œufs qui éclosent au printemps suivant. En effet, ce papillon vit en haute montagne ; il attend pour éclore que les ressources alimentaires des chenilles soient à nouveau disponibles.



Apollon ©Muséum de Nantes.

## Couleurs et formes

Il existe une grande diversité de formes et de couleurs des ailes de papillons. De nombreux mécanismes sont à l'origine de l'évolution de la **coloration des papillons** et de la diversité des papillons : la sélection naturelle, la sélection sexuelle, les stratégies anti-prédation (mimétisme et camouflage).



La couleur des papillons a plusieurs origines :

- les pigments ou couleur chimique vont absorber certaines longueurs d'onde et en réfléchir d'autres. La couleur perçue par nos yeux correspond aux longueurs d'onde réfléchies. Les couleurs comme le rouge, le jaune et le noir (mélanine) sont particulièrement représentées chez les papillons. Ces couleurs permettent aux papillons d'être moins visibles quand ils sont à l'ombre. *Papilio rumanzovia* ©Muséum de Nantes.

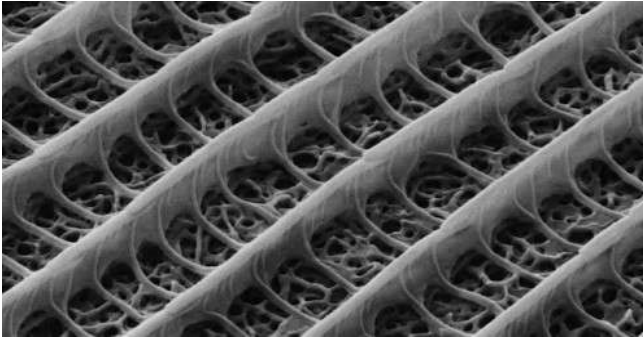
- Les couleurs structurales ou couleurs physiques sont créées par des phénomènes optiques. Les couleurs structurales sont dues à la séparation des longueurs d'onde par des nanostructures. Les ailes de papillons sont composés de nanostructures.

Les écailles participent à la couleur structurelles des papillons. L'écaille est un poil modifié du point de vue évolutif.

Les écailles se superposent pour cela, il existe 2 types d'écailles :

- de recouvrement : à l'extérieur et dépigmentées
- de fond : pigmentées

Le taux de recouvrement varie de 0 à 100 % selon les espèces. Les écailles de recouvrement forment une couche diffusive ou diffractive au-dessus des secondes qui génèrent la couleur, et en modifient largement l'aspect.



Des nanostructures observées dans la nature inspirent les scientifiques. Ici, une aile de *Polyommatus Icarus* (*Lycaenidae*) vue au microscope. La membrane supérieure des écailles est constituée d'une structure spongieuse filaments de chitine extrêmement fins (100 nm) et entremêlés. Serge Berthier, [CC BY-NC-ND](#)

La fluorescence et l'iridescence sont 2 phénomènes différents qui existent chez les papillons.

L'iridescence (*goniochromisme*) est la propriété de certaines surfaces qui semblent changer de couleur selon l'angle de vue ou d'illumination. C'est le cas des ailes du papillon « morpho ». Ce dernier vu de face à les ailes bleues mais vu de côté, les ailes sont violettes.

Les papillons émettent de la lumière par « fluorescence », c'est-à-dire que certaines de leurs molécules émettent de la lumière visible sous des ultraviolets. Ainsi le Phalène de l'alisier (*Opisthoptis luteolata*) présente une fluorescence jaune-vert très intense sous ultraviolet.

Il existe un papillon aux ailes transparentes : Greta oto ou papillons aux ailes de verre. Les ailes de ce papillon ont la particularité de ne refléter que 2 à 5 % de la lumière (contre 8 à 100 % pour le verre) : quel que soit l'angle d'incidence et y compris dans l'infrarouge et l'ultraviolet. Le phénomène est dû aux nanostructures qui tapissent les ailes : en forme de piliers de taille et à la disposition très irrégulières.



Source : pixabay.



## Le papillon et la théorie de l'évolution

La phalène du bouleau est un papillon de nuit souvent cité comme exemple d'une évolution rapide.

Ce papillon, vivant dans les villes d'Angleterre, est naturellement blanc tacheté de noir. Cela lui permet de se confondre avec l'écorce lorsqu'il est posé sur le tronc d'un bouleau, et ainsi d'échapper à la vue des prédateurs. Mais au XIX<sup>e</sup> siècle, l'industrialisation se développe.



Les naturalistes observent alors que les individus appartenant à cette espèce (*Biston betularia*) ont adopté une couleur entièrement noire. Ils deviennent largement majoritaires (plus de 90 % des phalènes) à la fin du siècle. En effet, la modification de leur couleur leur conférait un avantage évolutif évident puisque les troncs des bouleaux, couverts de résidus de charbon, avaient noirci. Les papillons blancs, appelés *typica*, étaient donc très visibles sur ces troncs, et étaient donc très chassés par les oiseaux. Alors que les individus

noirs, nommés *carbonara*, passaient désormais inaperçus aux yeux des oiseaux.



Le phénomène inverse s'est produit au milieu du 20<sup>e</sup> siècle, grâce à la diminution de la pollution. En effet, les bouleaux ayant repris leur couleur naturelle claire, les phalènes ont progressivement retrouvé leur couleur claire tachetée de noir. Les individus noirs, devenus plus visibles, étaient davantage chassés et avaient donc moins de descendants.

Aujourd'hui, on a pu déterminer que ce phénomène est dû à une adaptation au niveau génétique. Celle-ci entraîne au niveau des ailes du papillon : un mélanisme ou augmentation de la quantité de mélanine, un pigment foncé. Ce phénomène est dû à une mutation dans une région chromosomique qui code également pour la couleur et les motifs des ailes chez d'autres papillons. Cette région est connue pour être fortement mutagène.

## L'exposition

Des papillons ont vu le jour dans le cabinet de curiosités de l'illustrateur Albertus Seba, se sont échappés des pages de cet ouvrage imposant et sont allés se poser sur des reproductions d'œuvres d'art. Pas moins de 300 papillons nous offrent de découvrir les motifs de leurs ailes et, ce faisant, les œuvres qui leur ont donné naissance, à moins que ce ne soit le contraire...

### Création artistique – Petite galerie (rez-de-chaussée / péristyle)

Il a été choisi 18 planches de papillons issues du recueil : Albertus Seba, Cabinet of natural Curiosities, the complete plates in color, 1734-1765. Des calques correspondant aux papillons retenus ont été, en suite, confectionnés à partir des photocopies de format A3 (agrandissement des planches d'Albertus Seba). Les calques ont été positionnés sur des reproductions d'art d'une quarantaine d'ouvrages allant des grottes de Lascaux à l'art contemporain récent. Après décalques des détails retenus, il a été réalisé des papillons mimétiques d'un nombre total de près de 400 spécimens, sur papier velin ou aquarelle, à l'aide de techniques sèches : fusain, mine de plomb, crayons de couleurs, et de techniques humides : aquarelle, gouache, encres ...

- Un film court-métrage « L'envol de la symétrie des rêves » sera projeté. Il rend compte des étapes d'élaboration et de réalisation de l'exposition et des différents protagonistes ayant participé au projet. Certaines séquences montreront les mains de créatrices et du créateur de papillons à l'œuvre (Ji Yoon Jang, Ophélie Manas, Fabrice Azzolin). Ce documentaire de 26 minutes est réalisé par Jérôme Adeline ; l'envol de la symétrie des rêves est visible sur youtube.

séquençage	L'envol de la symétrie des rêves
0 à 0:26	générique
Jusqu'à 1:19	Le séléne de Cassidi : histoire d'un papillon imaginaire raconté par Fabrice Azzolin. (Collection cartes n°7)
Jusqu'à 2:00	Pourquoi cette exposition ? En quelques mots de Fabrice Azzolin.
Jusqu'à 3:33	Interview de Fabrice Azzolin
Jusqu'à 4:14	Interview de Philippe Guillet : l'attractivité du papillon.
Jusqu'à 5:57	Fabrice Azzolin : travail d'artiste
Jusqu'à 6:34	Interview de Philippe Guillet : l'art et la science
Jusqu'à 8:28	Fabrice Azzolin : travail d'artiste, en fond sonore le poème « papillon » de J.Brodsky
Jusqu'à 9:45	Interview de Michel Valmer : le récit de l'artiste.
Jusqu'à 10:30	Interview de Philippe Guillet : mimétisme et évolution.
Jusqu'à 11:05	Interview de Fabrice Azzolin : la symbolique du papillon
Jusqu'à 14:17	Interview de Michel Valmer : Qu'est-ce qu'un artiste? Fond sonore Interview de Michel Valmer : Donner à voir la Nature

Jusqu'à 15:10	Fabrice Azzolin : Mise en forme
Jusqu'à 17:39	Interview Philippe Guillet : métamorphose Interview Aline Donini : chrysalide Interview Laura Centemeri : connaître ces êtres permet de savoir ce que l'on peut faire avec eux. Interview Aline Donini : les couleurs des papillons
Jusqu'à 18:04	Fabrice Azzolin : travail personnel mais avec l'aide d'autres artistes.
Jusqu'à 18:28	Interview Aline Donini : les couleurs des papillons et la génétique
Jusqu'à 19:07	Fabrice Azzolin : travail de l'artiste
Jusqu'à 19:28	Interview Luc Rémy : les collections et les collectionneurs
Jusqu'à 21:08	Fabrice Azzolin : cette exposition est une forme de réparation pour la Nature Interview Laura Centemeri : le productivisme contre la logique de reproduction, plus durable, où comment prendre en donnant.
Jusqu'à 23:55	Interview Fabrice Azzolin : collection de tableaux / collection de musée Interview Michel Valmer : l'envol / voler et voler ... Interview Fabrice Azzolin : la page révèle alors que l'écran est tyrannique. Interview Fabrice Azzolin : l'acte de création artistique est un acte de résistance.
Jusqu'à 24:55	Extraits des écrans de la salle cuvier où les papillons apparaissent et disparaissent sur des œuvres d'art.
Jusqu'à 26:00	Générique, références et remerciements.

### **Contributeurs par ordre d'apparition à l'écran**

Michel Valmer : metteur en scène et auteur de « Le théâtre de sciences »

Philippe Guillet : directeur du Muséum d'histoire naturelle de Nantes

Aline Donini : entomologiste

Laura Centemeri : chercheuse au Centre d'étude des mouvements sociaux CNRS / EHESS / INSERM

Luc Rémy : directeur-adjoint - responsable des collections du muséum de Nantes.

### **Aussi visibles dans la salle :**

- Les formes de papillon découpées et utilisées par les artistes sont présentés sur le mur et forment un vol de papillons.

- quelques couvertures des livres d'art utilisées par les artistes sont présentées également.

- Une vitrine montre l'utilisation de l'image du papillon parmi des objets du quotidien : serviettes, cartes, chocolats, décorations ...

## Les collections de papillons – Salle Cuvier (1<sup>er</sup> étage)

305 spécimens de papillons en papier répartis en 18 collections soit 18 planches (façon Seba) seront présentés.

### Avertissement

Chaque papillon créé a reçu un nom français et latin : des noms imaginaires pour des papillons imaginaires. Pour comprendre pourquoi ces noms ont été choisis, il faut lire les cartels des papillons. Ceux-ci vous indiqueront l'histoire de chaque papillon, sur quelle œuvre il s'est posé ...

Ces cartels citent également de nombreuses et variées références culturelles à travers le temps, la planète et l'Humanité. Architecture, cinéma, musiques, danses, mythologies, religions, vidéo, émission de télévision, BD, lieux culturels ou muséographiques, cultures scientifiques et naturalistes ... il est impossible de tout citer. Il est aussi impossible d'en faire une liste.

Les œuvres d'art, les photographies, œuvres graphiques, sculptures, œuvres textiles, monuments ... qui ont servi de « terrain d'atterrissage » à ces papillons, sont également très diversifiées et parcourent la créativité de l'Humain depuis la préhistoire à nos jours.

La **maquette** de préparation de la scénographie de l'exposition sera présentée.

### 2 écrans / 1 vidéo (10min15)

Des papillons sont posés sur des œuvres d'art.

Mais saurez-vous les voir malgré leur camouflage et avant qu'ils ne s'envolent ?

Numéro de passage	Collection	Numéro du papillon	Numéro de passage	Collection	Numéro du papillon
1	Flamande	2	49	Amérique	4
2	Flamande	10	50	Amérique	7
3	Flamande	11	51	Amérique	5
4	Flamande	12	52	Amérique	10
5	Flamande	13	53	Sculpture	1
6	Allemande & Autrichienne	2	54	Sculpture	4
7	Allemande & Autrichienne	10	55	Sculpture	9
8	Allemande & Autrichienne	14	56	Sculpture	11
9	Allemande & Autrichienne	16	57	Sculpture	17
10	Allemande & Autrichienne	20	58	Sculpture	10
11	Allemande & Autrichienne	23	59	Hundertwasser	5
12	Italienne	4	60	Hundertwasser	6
13	Italienne	5	61	Hundertwasser	14 (difficile)
14	Italienne	8	62	Hundertwasser	17
15	Italienne	11	63	Hundertwasser	18
16	Italienne	13	64	Hiroshige	4



<b>17</b>	Italienne	18	<b>65</b>	Hiroshige	8
<b>18</b>	Italienne	15	<b>66</b>	Hiroshige	7
<b>19</b>	Estampes 1	1	<b>67</b>	Hiroshige	9
<b>20</b>	Estampes 1	2	<b>68</b>	Hiroshige	18
<b>21</b>	Estampes 1	11	<b>69</b>	Hiroshige	13
<b>22</b>	Estampes 1	13	<b>70</b>	Art contemporain 2	6
<b>23</b>	Cartes	2	<b>71</b>	Art contemporain 2	7
<b>24</b>	Cartes	3	<b>72</b>	Art contemporain 2	10
<b>25</b>	Cartes	13	<b>73</b>	Art contemporain 2	11
<b>26</b>	Cartes	11	<b>74</b>	Orsay	13
<b>27</b>	Cartes	14	<b>75</b>	Orsay	14
<b>28</b>	Cartes	20	<b>76</b>	Orsay	17
<b>29</b>	Estampes 2	3	<b>77</b>	Orsay	15
<b>30</b>	Estampes 2	5	<b>78</b>	Orsay	18
<b>31</b>	Estampes 2	2	<b>79</b>	Orsay	16
<b>32</b>	Estampes 2	9	<b>80</b>	Orsay	21
<b>33</b>	Estampes 2	10	<b>81</b>	Orsay	22
<b>34</b>	Taeubeur Arp Delaunay	1	<b>82</b>	Orsay	23
<b>35</b>	Taeubeur Arp Delaunay	6	<b>83</b>	Hokusai	13
<b>36</b>	Taeubeur Arp Delaunay	7	<b>84</b>	Hokusai	3
<b>37</b>	Taeubeur Arp Delaunay	13	<b>84bis</b>	Hokusai	8
<b>38</b>	Taeubeur Arp Delaunay	9	<b>85</b>	Hokusai	5
<b>39</b>	Vallotton	6	<b>86</b>	Hokusai	6
<b>40</b>	Vallotton	9	<b>87</b>	Art contemporain 1	17
<b>41</b>	Vallotton	10	<b>88</b>	Art contemporain 1	10
<b>42</b>	Vallotton	2	<b>89</b>	Art contemporain 1	15
<b>43</b>	Russie Ukraine	2	<b>90</b>	Art contemporain 1	14
<b>44</b>	Russie Ukraine	5	<b>91</b>	Art contemporain 1	6
<b>45</b>	Russie Ukraine	9	<b>92</b>	Art contemporain 1	7
<b>46</b>	Russie Ukraine	7	<b>93</b>	Afrique	6
<b>47</b>	Russie Ukraine	6	<b>94</b>	Afrique	2
<b>48</b>	Amérique	2	<b>95</b>	Afrique	4
			<b>96</b>	Afrique	12

**NB** : un catalogue d'exposition présentera les collections et la démarche artistique. Ce catalogue est en vente à l'accueil. Un exemplaire est aussi présent dans la salle.

## Les collections

### 18 panneaux présenteront les collections de papillons.

Chaque papillon est répertorié, possède un nom latin et français. Un court texte vous donne des informations sur ce papillon, son histoire, l'œuvre d'art qui s'y rapporte.

#### 1 - collection flamande

L'école flamande est connue pour son grand souci de réalisme ; elle regroupe des peintres du 14<sup>e</sup> et 17<sup>e</sup> siècle. Le collectif d'artiste a également choisi une œuvre d'un artiste contemporain.

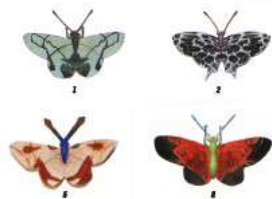
Nom de l'artiste	époque	Commentaire
Jérôme Bosch	1450-1516	Mouvement des primitifs flamands, peintre
Johannes Vermeer	1632-1675	Mouvement néerlandais
Pieter Brueghel, l'ancien	(1525) - 1569	Peintre et graveur
Albrecht Dürer	1471 - 1528	Dessinateur, graveur, peintre allemand de la Renaissance / théoricien de la géométrie et de la perspective linéaire.
Rembrandt (prénom)	1606/07 - 1669	Peintre et graveur néerlandais
Ferdinand Bol	1616-1680	Peintre, graveur et dessinateur néerlandais du siècle d'or, auteur de portraits et de tableaux sur des sujets bibliques.
Rogier van der Weyden (Roger de Le Pasture)	1399 /1400-1464	Mouvement des primitifs flamands, peintre, formé à l'atelier du peintre Robert Campin
Wolfgang Laib	1950 - contemporain	Artiste allemand. Ses matériaux : le pollen, le lait, le riz, la cire d'abeilles, ...

#### Autre référence

Jan Swammerdan	1637 - 1680	Naturaliste néerlandais, pionnier de l'usage du microscope en biologie.
----------------	-------------	---



## 2 - collection allemande & autrichienne



Depuis le moyen-âge à aujourd’hui, l’art allemand et l’art autrichien ont marqués tous les grands mouvements artistiques : la renaissance carolingienne, roccoco, art nouveau, expressionisme, nouveau fauve ...

Nom de l'artiste	époque	Commentaire
Andreas Gursky	1955 - contemporain	Photographe allemand
Dieter Appelt	1935-contemporain	Photographe plasticien, peintre et sculpteur allemand
Anni Albers	1899 - 1994	Artiste textile américaine d'origine allemande
Otto Dix	1891-1969	Mouvements de l'expressionnisme et la nouvelle objectivité, peintre et graveur allemand
Uta Barth	1958-contemporain	Photographe germano-américaine contemporaine.
Karl Blossfeldt	1865 - 1932	Mouvement de la Nouvelle objectivité, photographe allemand, connu pour son inventaire des formes et des structures végétales fondamentales.
Egon Schiele	1890-1918	Mouvement expressionniste , peintre et dessinateur autrichien
Paul Klee	1879 - 1940	Artiste majeur de la première moitié du 20 <sup>e</sup> siècle : art abstrait (forme et couleur)
Aby Warburg	1866-1929	Historien de l'art / iconologie.
Luca Cranach, l'ancien	1472- 1553	Peintre et graveur de la Renaissance allemande
Hans Holbein	1497-1543	Peintre et graveur de la Renaissance nordique.
Stephan Balkenhol	1957-contemporain	Sculpteur allemand majeur
Anselm Kiefer	1945-contemporain	Artiste plasticien allemand, travaille en France
Gustav Klimt	1862-1918	Mouvement Art nouveau et de la Sécession de Vienne, peintre symboliste autrichien

La **nouvelle objectivité** est un mouvement artistique, actif entre 1918 et 1933. Il se développe en Allemagne dans les années 1920 et succède à l'expressionnisme, dont il découle par bien des aspects. A la différence de l'expressionnisme, le mouvement se caractérise par l'emploi d'un dessin précis plus que par l'utilisation de couleurs. En photographie, ce mouvement s'est caractérisé par sa forte dimension sociale et son refus du pictorialisme.

### Autres références

Athanasias Kircher	1602 - 1680	Prêtre jésuite allemand. Un des savants les plus importants de l'époque baroque.
Ernst Haeckel	1834 -1919	Biologiste, évolutionniste, philosophe et libre penseur allemand. Publication : Formes artistiques de la nature (1904) rendent un hommage spectaculaire à la beauté symétrique des organismes biologiques.
Friedrich Neitzsche	1844-1900	Philosophe, critique culturel, compositeur, poète écrivain et philologue allemand
G.Didi-Huberman	1953- contemporain	Philosophe et un historien de l'art français.

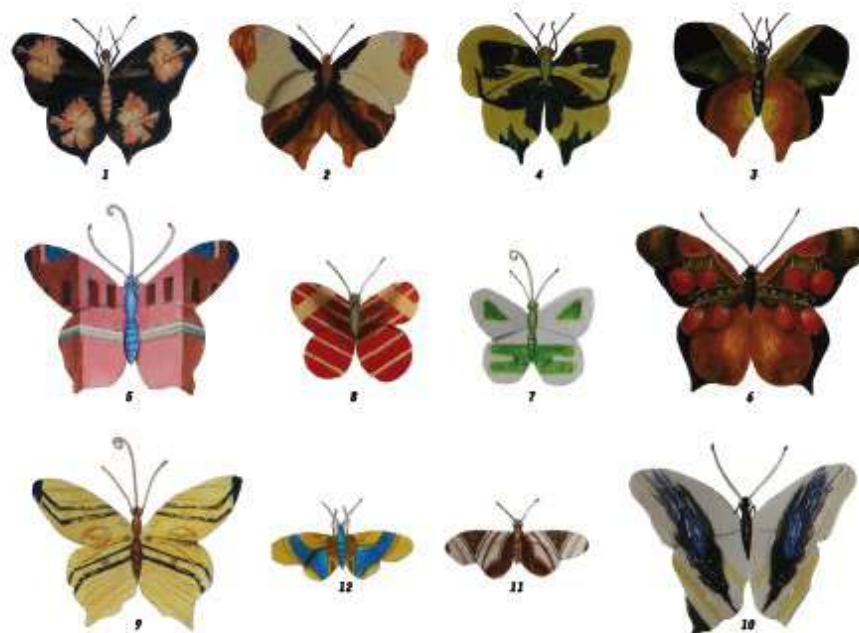
### 3 - collection italienne

L'art italien est riche et ancien. Il a ainsi existé environ 24 écoles de peintures italiennes représentant chacune un mouvement artistique différent.

Nom de l'artiste	époque	Commentaire
Pisanello	1395 - 1455	Peintre, médailleur et enlumineur de la Renaissance italienne et du Quattrocento, dernier représentant du style gothique international
Caravage	1571- 1610	Peintre italien, naturaliste (clair-obscur / ténébrisme.)
Arcimboldo	1527- 1593	Peintre maniériste italien, auteur de nombreux portraits suggérés par des végétaux.
Giotto	1266/67 -1337	Peintre, sculpteur et architecte italien de la République florentine. Artiste majeur du Trecento.
Alighiero Boetti	1940-1994	Peintre, sculpteur et plasticien italien, mouvement Arte Povera. Rinaldo Rossi a été son ami et son assistant. <a href="https://www.artpress.com/2012/08/22/alighiero-boetti-du-manifeste-aux-cartes/">https://www.artpress.com/2012/08/22/alighiero-boetti-du-manifeste-aux-cartes/</a>
Botticelli	1445 - 1510	Peintre important de la Renaissance italienne.
Guido Fuga	1947 - contemporain	Architecte et dessinateur. Avec Hugo Pratt, la BD « Corto Maltese »
Lucio Fontana	1899 - 1968	Peintre et sculpteur argentin, fondateur du mouvement spatialiste associé à l'art informel.
Andrea Mantegna	1431 - 1506	Graveur et peintre italien de la Première Renaissance, rompt définitivement avec le style gothique au milieu du 15 <sup>e</sup> .



**L'arte povera** consiste à adopter un comportement qui consiste à défier l'industrie culturelle et plus largement la société de consommation, selon une stratégie pensée sur le modèle de la guérilla. Dans ce sens, Arte Povera est une attitude socialement engagée sur le mode révolutionnaire. Apparu à Turin et Rome dans les années 60, il s'est répandu dans de nombreux pays. En Europe, l'Arte povera rivalise de notoriété avec l'art américain. Le mouvement italien possède une esthétique et une idéologie singulière qui rejette l'idéalisation de la modernité et du consumérisme. Par moments proche des courants tels que l'Art minimal, l'Antiforme et l'Art conceptuel, l'Arte povera a revendiqué ses caractéristiques plastiques propres.



#### 4 - collection estampes 1

Une estampe est une impression à l'encre sur un support souple à partir d'une matrice gravée ou dessinée.

Nom de l'artiste	époque	Commentaire
Hugo Pratt	1927- 1995	Auteur de bande dessinée italien, dont « Corto Maltese » avec Guido Fuga.
Egon Schiele	1890-1918	Mouvement expressionniste , peintre et dessinateur autrichien.
Alois Hänsch	1866-1937	Membre de la Sécession viennoise (art nouveau)
Piet Mondrian	1872- 1944	Peintre néerlandais, pionniers de l'abstraction.
Alfred Roller	1864-1935	Peintre, designer et scénographe autrichien, membre du mouvement de la Sécession viennoise
Josef Maria Auchentaller	1865-1969	Peintre, dessinateur et graveur autrichien associé à la Sécession viennoise et au style Art nouveau.
Wilhelm List	1864-1918	Peintre, graveur et lithographe autrichien de la période Jugendstil (art nouveau)
Ian Falconer	1959-2023	Auteur et illustrateur américain de livres pour enfants, concepteur de décors et de costumes pour le théâtre.
David Hockney	1937 - contemporain	Peintre portraitiste et paysagiste, dessinateur, graveur, décorateur, photographe et théoricien de l'art britannique. Vit et travaille en Normandie.



La première Sécession prend place à Munich en 1892 et est, à ses débuts, principalement picturale. Un groupe d'artistes refuse le conformisme peu à peu installé dans les conceptions artistiques de l'époque. La **Sécession viennoise**, se développe dans le prolongement des remous artistiques allemands, sous la forme d'un regroupement d'architectes et de plasticiens créé par Josef Maria Olbrich, Josef Hoffmann et Gustav Klimt (président) sous le nom de

Secessionsstil. La Sécession viennoise fut officiellement fondée à Vienne en avril 1897 dans le cadre de l'Association des artistes plasticiens d'Autriche . Pour ces jeunes artistes, l'art doit être à l'origine d'une nouvelle conception de l'existence :

« Le commerce ou l'art, tel est l'enjeu de notre Sécession. Il ne s'agit pas d'un débat esthétique, mais d'une confrontation entre deux états d'esprit.



## 5 - collection cartes

En cartographie, les papillons sont des petites cartes miniatures qui peuvent être placées en périphérie de la carte principale, ...

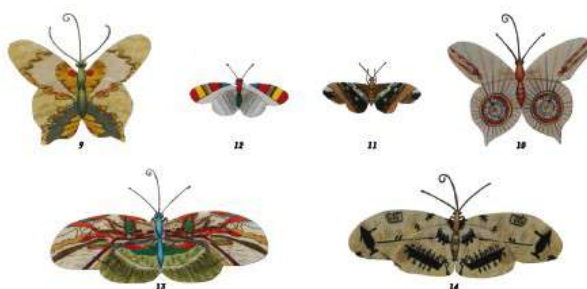
Nom de l'artiste ou du cartographe	époque	Commentaire
Claude Ptolémée	100-168 avant JC	Astronome, astrologue, mathématicien et géographe grec qui vécut à Alexandrie. Il est également l'un des précurseurs de la géographie.
Edward Burtynsky	1955- contemporain	Photographe canadien, connu pour ses photos de paysages industriels
Torgeir Husevaag	1967 - contemporain	Artiste et Photographe, norvégien, <a href="https://www.torgeirhusevaag.com/">https://www.torgeirhusevaag.com/</a>
Zakariya Ibn Mahammad al-Qazwiri	1203 - 1283	Homme de lettres et un juriste d'origine Arabe. Son œuvre résume l'imaginaire de la création telle qu'elle était perçue au XIII <sup>e</sup> siècle.
Muhammad al-Idrisi	1100-1165	Géographe, cartographie du monde médiéval
Piri Reis	1480 - 1554	Turc, cartographe (collectionneur aussi), amiral
Alex MacLean	1947- contemporain	Artiste photographe américain, connu pour ses photographies aériennes.
James Corner	1961- contemporain	Architecte paysagiste et théoricien. Ses travaux mettent l'accent sur "le développement d'approches innovantes en matière de conception architecturale paysagère et d'urbanisme".
John Auldjo	1805-1886	Voyageur, géologue, écrivain et artiste canado-britannique.
Ichiryutei Shomaku Dojin	?	Cartographie du japon (région Abe) sur demande du shogunat Tokugawa, 1862

Autres références :

- carte aztèque de Tenochtitlan, bibliothèque bodléienne d'Oxford au Royaume-Uni.

- Barbara Aulicio, Elaine Olander, Martin Krzywinski :

<https://www.americanscientist.org/magazine/issues/2007/september-october>



## 6 - collection estampes 2

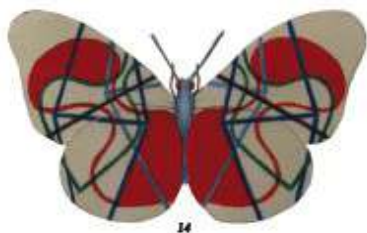
Une estampe est une impression à l'encre sur un support souple à partir d'une matrice gravée ou dessinée.

Nom de l'artiste	époque	Commentaire
Robert Mapplethorpe	1946 - 1989	Photographe américain connu pour ses portraits en noir et blanc, ses photos de fleurs et ses nus masculins
Yoshida Toshio	1928-1997	Mouvement Gutaï, artiste japonais
Robert Motherwell	1915 - 1991	Peintre, graveur et éditeur américain associé à l'expressionnisme abstrait.
Jacques Villeglé	1926 - 2022	Plasticien et peintre français, mouvement néoréalisme
Raymond Hains	1926 - 2005	Artiste plasticien français, mouvement néoréalisme
Karel Havlicek	1907 - 1988	Artiste tchèque
William Kentridge	1955 - contemporain	Artiste sud-africain : dessinateur à multiples techniques (vidéo, la gravure, la peinture, la sculpture, la tapisserie et la mise en scène)
Lucia Moholy (née Schultz)	1894 - 1989	Photographe
Banksy	(1974)- contemporain	Street art <a href="https://museebanksy.fr/le-musee-banksy/">https://museebanksy.fr/le-musee-banksy/</a>
Richard Hamilton	1922 - 2011	Artiste peintre et graphiste britannique, Pop art.
Pierre Thiriot	1904-1991	Décor et costume de théâtre
Pierre Delbo	1894-1970	Photographe qui a créé son studio à Paris au début du 20 <sup>e</sup> siècle. Il a photographié de nombreux artistes.





## 7 - collection Taeuber Arp Delaunay



Les couples Sonia et Robert Delaunay, Sophie Taeuber Arp et Jean Arp ainsi que Suzy et Alberto Magnelli, ont fondé une colonie d'art à Grasse, en zone libre, pendant la seconde guerre mondiale.

<https://sophietaeubararp.org/six-artistes-a-grasse-1940-1943-jean-arp-sophie-taeuber-arp-sonia-delaunay-alberto-magnelli-ferdinand-springer-francois-stahly/>

Nom de l'artiste	époque	Commentaire
Sophie Taeuber Arp	1889 - 1943	Artiste, peintre, sculptrice et danseuse suisse, ayant participé aux mouvements dada puis surréaliste avec son époux, Jean Arp. <a href="https://sophietaeubararp.org/foto-album/">https://sophietaeubararp.org/foto-album/</a>
Sonia Delaunay	1885-1979	Artiste : création textile, danse, peinture, mode ... Mouvement Orphiste
Robert Delaunay	1885-1941	Époux de Sonia Delaunay, peintre du Mouvement Orphiste
Robert Walser	1878 -1956	écrivain et poète suisse de langue allemande.

- **Mouvement Orphiste** : l'Orphisme ou Cubisme Orphique, terme inventé par le poète français Guillaume Apollinaire en 1912, était une émanation du cubisme centré sur l'abstraction ... Selon lui, elle est « l'évolution lente et logique de l'impressionnisme, du pointillisme, de l'école du fauvisme et du cubisme » Apollinaire distingue, lors de l'exposition de la Section d'Or, le cubisme scientifique du cubisme orphique.

Autres références :

Nom de l'artiste	époque	Commentaire
Marguerite Arp	1902-1994	Seconde épouse du peintre, sculpteur et poète Hans Arp, co-fondateur du mouvement dada et proche des surréalistes. Actrice. <a href="https://www.fondazionearp.ch/fr">https://www.fondazionearp.ch/fr</a>
Gerrit Rietveld	1888-1964	Designer, architecte et ébéniste néerlandais
Bart van der Leek	1876 -1958	Peintre néerlandais
Alvar Aalto	1898-1976	Architecte, dessinateur, urbaniste et designer finlandais, adepte du fonctionnalisme et de l'architecture organique.

- société AAA (Animation Art graphique Audiovisuel) : les Shadocks. Producteur et animateur Jacques Rouxel et du dessinateur Jean-Paul Couturier / voix : Claude Piéplu.

- Mozes Samuels crée en 1740 son grand magasin Metz&Co (Amsterdam). Il a fermé en 2013.

## 8 - collection Vallotton

Felix Vallotton, 1865-1925, est un artiste peintre, portraitiste qui a également travaillé l'estampe, la xylogravure et l'illustration.

Félix Vallotton a produit un très grand nombre d'œuvres : 1 704 peintures répertoriées, 237 gravures et des centaines d'illustrations de livres ou revues.

Félix Vallotton a commencé sa carrière de peintre en réalisant des portraits, imprégné de la leçon de Hans Holbein le Jeune, et l'a finie avec des natures mortes relativement austères.

Cet artiste, inventif et toujours en quête de nouvelles formes d'expression, réalise des œuvres très différentes :

- des toiles caractérisées par une peinture en aplats de couleurs vives.
- de nombreuses huiles sur carton représentant des scènes de rue dans un style épuré avec perspectives aplaties (triptyque du Bon Marché) : Il rejoint le mouvement nabi en 1893.
- ses scènes de tête-à-tête galants, comme *La Chambre rouge*, où la couleur chaude du décor exprime symboliquement l'intensité des passions ou la transgression des interdits. On y retrouve l'esprit de ses xylographies.
- des photographie (à partir de 1889) que l'on retrouve dans sa peinture mais sublimées.
- nombreux nus

À partir de 1917, il reprend les voyages et s'adonne à peindre des paysages dans lesquels il donne libre cours à son style synthétique et à son sens de la couleur. Le vent dans les arbres et les rayons de lumière l'inspirent particulièrement.

Sa dernière œuvre est *La Femme au chevalet*, qui est interprété comme un autoportrait en femme.

Autres références :

- Émile Zola / *J'accuse*
- Mythologie : Cassiopée, Andromède, Penthée / Euripide

Vallotton fait une relecture de la mythologie, tournant les mythes en dérision. Il impose l'image d'une femme désidéalisée et même musclée, insatisfaite (*Persée tuant le dragon*), témoignant des changements de rapports de force entre hommes et femmes en ce début de 20<sup>e</sup> siècle. Il peint également des femmes noires à l'égal des autres modèles, à une époque où les préjugés sociaux étaient encore dominants.





## 9 - collection Russie Ukraine

Ces 11 artistes dévoilent une palette artistique vaste qui va de l'engagement soviétique à la liberté artistique les ayant conduit à l'exil ou l'incarnation de la culture ukrainienne.

Nom de l'artiste	époque	Commentaire
Nikolaï Iarochenko	1846-1898	Peintre russe d'origine ukrainienne, mouvement réaliste.
Kasimir Malevitch	1879-1935	Un des premiers artistes abstraits du 20 <sup>e</sup> siècle, né de parents polonais en Ukraine et décédé à Leningrad. D'abord, membre actif de l'avant-garde artistique ukrainienne, il créera le mouvement suprématisme.
Valentin Serov	1865-1911	Peintre russe
Boris Mikhaïlov	1938 - contemporain	Photographe ukrainien réputé internationalement, influencé par l'art conceptuel et par la photographie sociale et documentaire.
Dimitri Moor	1883 - 1946	Illustrateur, un graphiste, un affichiste et un professeur russe puis soviétique.
Vladimir Tatline	1885 - 1953	Peintre et sculpteur soviétique constructiviste
Ilia Kabakov	1933 - 2023 (aux USA)	Artiste conceptuel soviétique puis américain
Boris Kustodiev	1878-1927	Peintre russe et décorateur de scènes de théâtre
Philippe Maliavine	1869 – 1940 (à Nice).	Peintre russe créateur d'une série intitulée «floraison de femmes russes» dans le style Art nouveau.
Zinaïda Serebriakova	1884 - 1967 (à Paris)	Artiste peintre russe naturalisée française
Vassily Kansidisky	1866 - 1944 (à Neuilly-sur-Seine)	Peintre russe, naturalisé allemand puis français, mouvement d'art abstrait géométrique (formes biomorphiques)

- L'**Avant-garde ukrainienne** est l'ensemble des artistes ukrainiens, surtout des peintres, qui sont les principaux initiateurs de la métamorphose de l'art ukrainien pendant le premier tiers du XX<sup>e</sup> siècle.

- Le **constructivisme** est une tendance artistique apparue en Russie vers 1913. Il se concentre sur la composition géométrique rigoureuse mais simple (triangle, cercle ...). Il est par conséquent non figuratif. Il s'est développé en « parallèle » à un autre mouvement : le suprématisme.

- Le **suprématisme** : mouvement d'art moderne et abstrait, né en Russie, au début du XXe siècle et créé par Kasimir Malevitch qui présente en 1915 un premier ensemble de 39 tableaux suprématisistes lors de la « Dernière exposition futuriste de tableaux 0.10 (zéro-dix) », tenue à Pétrograd (1915 - 19 1916). *Quadrangle*, connu comme *Carré noir sur fond blanc*, fait partie de cette série. Malevitch en fera plus tard son œuvre emblème du suprématisme.



## 10 - collection Amérique

Du Brésil au Canada, les amériques sont ici représentées par des mouvements d'art très différents.

Nom de l'artiste	époque	Commentaire
Jean-Michel Basquiat	1960 - 1988	Artiste peintre américain, d'avant-garde populaire et pionnier de la mouvance underground. <a href="https://champoconnect.jimdofree.com/culture/article-basquiat/">https://champoconnect.jimdofree.com/culture/article-basquiat/</a>
Andy Warhol	1928-1987	Principaux représentants du pop art, connu pour son portrait de Maryline Monroe
Franck Stella	1936 - contemporain	Peintre américain, précurseur du minimalisme, principaux représentants de l'Op Art et du shaped canvas.
Edward Hopper	1882 - 1967	Artiste peintre et un graveur américain
Lygia Clark	1920-1988	Artiste brésilienne connue pour sa peinture et ses objets relationnels, mouvement néo-concret brésilien et au mouvement tropicaliste.
Paul Cadmus	1904 -1999	Peintre, pastelliste et dessinateur américain.
Keith Haring	1958 - 1990	Artiste, dessinateur, peintre et sculpteur américain
Jeff Wall	1946 - contemporain	Photographe plasticien canadien.
Kehinde Wiley	1977 - contemporain	peintre américain (portraitiste), engagé en Afrique (création d'objets et de vêtements) <a href="https://kehindewiley.com/">https://kehindewiley.com/</a>
Nan Goldin	1953 - contemporain	Photographe américaine
John H. Twachtman	1853-1902	Peintre impressionniste américain, membre des Ten American Painters

- La **culture underground** ou culture alternative, est un mouvement contreculturel, d'opposition à l'industrie culturelle, qui se place à l'écart des médias de masse, voire en marge de la société.

- Le **Pop Art** est un mouvement artistique apparu dans les années 1950 en Amérique et en Grande-Bretagne. Il atteint son apogée dans les années 1960. Le mouvement s'inspire de la culture populaire et commerciale du monde occidental. Mais se veut une rébellion contre les formes traditionnelles de l'art.

- **Shaped canvas** : des peintures réalisées sur des toiles non rectangulaires : rondes, triangulaires ou de formes bien plus singulières dont la surface même n'est pas plane.

- **Op art**, ou **art optique**, est une expression utilisée pour décrire certaines pratiques et recherches artistiques des années 1960 qui exploitent les illusions ou des jeux d'optique.

- Les « **Néo-Concretos** » brésiliens (1959-61) sont issus du Grupo Frente de Rio de Janeiro. Ils ont rejeté l'approche purement rationaliste de l'art concret. Il appelait à plus de sensualité, de couleur et de poésie que dans le mouvement original de l'art concret, plus rigide.

- Le **tropicalisme** ou **tropicália** est un mouvement culturel apparu au Brésil en 1967, suite au coup d'État de 1964, à l'origine de la dictature militaire. Il s'inscrit dans la lignée des mouvements d'avant-garde brésiliens, qui mêlent éléments de culture dite savante avec des références populaires et même folkloriques locales. Il faut aussi rappeler que les tropicalistes rejettent la culture académique assimilée à la culture européenne et donc à la culture coloniale.

- **Ten American Painters** : association de dix peintres américains impressionnistes du 19<sup>e</sup> siècle qui démissionnèrent fin 1897 de la Société des artistes américains pour protester contre le mercantilisme de leurs expositions et leur ambiance de cirque.

Autre référence :

- Max Roach : (1924 – 2007) est un percussionniste, batteur et compositeur de jazz américain.





## 11 - collection sculptures

Les plus anciennes sculptures retrouvées datent de la préhistoire : figurines, bas et haut-reliefs. Il existe de nombreuses techniques et matériaux utilisés pour cette pratique artistique.

Nom de l'artiste	époque	Commentaire
Rebecca Horn	1944 - contemporain	Artiste allemande utilisant l'installation, la performance, la vidéo, la poésie, le dessin ou la photographie
Chomo	1907 - 1999	Artiste français, Roger Chomeaux, écologiste, a vécu en ermite. <a href="http://chomo.fr/">http://chomo.fr/</a>
Luciano Fabro	1936 - 2007	Artiste contemporain italien, associé au mouvement artistique Arte Povera
Allan MacCollum	1944 - contemporain	Artiste contemporain américain, post-conceptuel
Reinaldo Eckenberg	1938 - contemporain	Artiste argentin, vivant au Brésil : peintre, dessinateur, graveur, sculpteur et céramiste, œuvres ironiques et transgressives, avec des influences du pop art et de l'expressionnisme mais inclassables.
Pascal-Désir Maisonneuve	1863 - 1934	Sculpteur et mosaïste français d'art brut.
Émile Ratier	1894 - 1984	Créateur français d'art brut, Ses constructions, conçues pour être touchées et écoutées, fonctionnent avec des manivelles ...
Niki de Saint-Phalle Jean Tingely (en couple)	1930- 2002 1925 - 1991	Plasticienne, artiste peintre, graveuse, sculptrice et réalisatrice de films franco-américaine. Sculpteur, peintre et dessinateur suisse.
Britta Marakatt-Laba	1951 - contemporain	Artiste suédoise, d'origine sami (peuple autochtone du nord de la Suède / Norvège et Finlande), co-fondatrice du groupe des artistes samis. Travail du textile, peintre et artiste graphique.
Gustav Mesmer	1903-1994	Inventeur allemand de machines volantes expérimentales à propulsion humaine, souvent appelées dans la presse "l'Icare de Lautertal"
Auguste Forestier	1887 - 1958	Artiste français, sculpteur d'art brut, interné plusieurs fois dans sa jeunesse.
Mario Meerz	1925 - 2003	Artiste contemporain italien représentant du courant de l'Arte Povera
Eudald Serra i Güell	1911 - 2002	Ethnologue (anthropologie plastique), céramiste

		et sculpteur surréaliste, à l'avant-garde artistique catalane d'avant-guerre, avec le groupe ADLAN (Amis de l'Art Nouveau).
Alain Fleischer	1944 - contemporain	Cinéaste, photographe, plasticien et écrivain français.
Pablo Picasso	1881 - 1973	Peintre, dessinateur, sculpteur et graveur espagnol ayant passé l'essentiel de sa vie en France.
Tony Cragg	1949 - contemporain	Sculpteur britannique et allemand.

Autres références :



- André Breton (1896 -1966), poète et écrivain français, principal animateur et théoricien du surréalisme.



- Jean Dubuffet (1901-1985), peintre, sculpteur et plasticien français.

Il est le premier théoricien d'un style d'art auquel il a donné le nom d'« art brut » : des productions de marginaux ou de malades mentaux : peintures, sculptures, calligraphies, dont il reconnaît s'être lui-même largement inspiré. Ainsi il découvre Forestier chez Éluard alors qu'il n'avait pas encore inventé le terme d'art brut. Il se rend alors à Saint-Alban (1945) pour voir les créations de Forestier alors qu'il cherche à rassembler sa première collection.



- Siddhapratima Yantra : sanctuaire d'un être parfait, Inde.



- Fondation Cragg : dédiée à l'art, spécialement aux sculptures créées par Tony Cragg.

## 12 - collection Hundertwasser

Freidensreich Hundertwasser, 1938-2000, est un artiste autrichien, poète et architecte.

Dans les années 1970, il acquiert dans la baie des Îles à la pointe de l'île nord de Nouvelle-Zélande plusieurs propriétés, qui comprennent (avec une surface totale de 400 ha), toute la vallée Kaurinui. Là, il réalise son rêve de vivre et travailler dans la nature, et entre autres, dans la « *bottle house* » qu'il a conçue. Il y installe des capteurs solaires, une roue à eau et une station de traitement de l'eau par les plantes, ce qui lui permet de vivre en autarcie. Il expérimente aussi la technique des toits plantés.



*Le Grand Chemin* est une de ses œuvres majeures. La toile, datée de 1955, mesure 1,62 m × 1,60 m. Les couleurs rouge, bleu et vert dominent et forment une spirale qui symbolise la loi de la nature.

### 13 - collection Hiroshige

Utagawa Hiroshige, 1797-1858, peintre, dessinateur et graveur japonais.

Son œuvre compte environ 8 000 estampes. Hiroshige se consacre en très grande partie à deux thèmes :

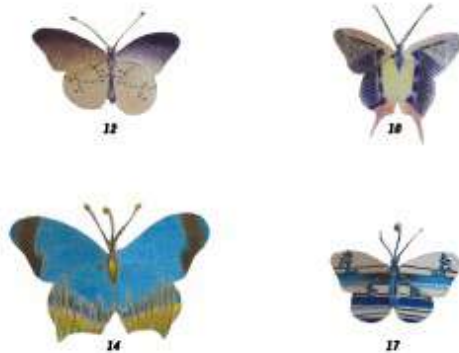
- D'une manière générale, les paysages ;
- En particulier, Edo, sa ville, dont il fait environ un millier d'estampes.

Mais Hiroshige est un peintre aux talents éclectiques comme le prouvent ses *kachō-ga* (peintures de fleurs et oiseaux), ses séries sur les poissons, ses scènes historiques, etc.

Il est l'un des derniers artistes du mouvement *ukiyo-e*.

L'*ukiyo-e*, signifiant « image du monde flottant », est un mouvement artistique japonais de l'époque d'Edo (1603-1868) comprenant non seulement une peinture populaire et narrative originale, mais aussi et surtout les estampes japonaises gravées sur bois.

Ses séries les plus connues : les Cent vues d'Edo, Les Soixante-neuf Stations du Kiso Kaidō et surtout Les Cinquante-trois Stations du Tōkaidō.



Autres références :

- céramique de Émile Gallé (1846 – 1904).

Il est industriel, maître verrier, ébéniste et céramiste français. Il est également un précurseur en matière de génétique et d'évolution concernant le monde végétal. Ses travaux méconnus du grand public précèdent ceux de Gregor Mendel et en annoncent les grandes lignes.

Émile Gallé rejoint son père dans son travail pour la Faïencerie de Saint-Clément vers 1868. Il y développera notamment des céramiques s'inspirant des styles Louis XV et Louis XVI. Il travaille également le cristal soufflé et produit de nombreuses pièces avec différentes techniques dont il dépose le brevet.

## 14 - collection art contemporain 2



L'art contemporain inclut les œuvres d'art de 1945 à aujourd'hui.

Nom de l'artiste	époque	Commentaire
Peter Fischli et David Weiss	1952 - contemporain 1946-2012	Artistes suisses qui commencent leur collaboration en 1979 et qui consiste à présenter des objets des plus banals dans des situations insolites voire étranges.
Ross Bleckner	1949 - contemporain	Artiste américain, peintre : certaines de ses œuvres d'art reflétaient l'épidémie de sida.
Eric Fischl	1948 - contemporain	Peintre néo-expressionniste et sculpteur américain
Mickalene Thomas	1971 - contemporain	Peintre et photographe américaine, ses œuvres complexes utilisant des strass, de l'acrylique et de l'émail.
Felix Gonzalez-Torres	1957 - 1996	Artiste américain d'origine cubaine, influencé par le minimalisme et l'art conceptuel.
Rober Gober	1954 - contemporain	Sculpteur américain qui s'inspire souvent d'objets domestiques et familiers tels que des éviers, des portes et des pieds ...
Peter Doig	1959 - contemporain	Peintre contemporain écossais, fasciné par le rapport de l'homme à la nature .
Katcharina Fritsch	1956 - contemporain	Plasticienne allemande, ses sculptures et installations qui s'inspire des objets familiers avec une sensibilité discordante et étrange (Rat King, Coq bleu ...)
Andreas Gursky	1955 - contemporain	Photographe allemand <a href="https://www.andreasgursky.com/en/news">https://www.andreasgursky.com/en/news</a>
Cecily Brown	1969 - contemporain	Peintre britannique, entre abstraction et figuration proche de l'expressionnisme abstrait. Elle dissimule des fragments de figures, dans des plis de matière généreuse. Le corps, la chair, l'acte sexuel sont représentés sans fausse pudeur.
Nan Goldin	1953 - contemporain	Photographe américaine

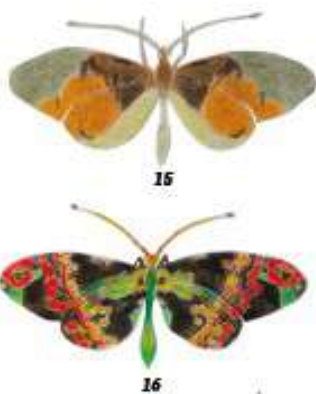
## 15 - collection Orsay

Le musée d'Orsay à Paris possède une collection de peintres impressionnistes et post-impressionnistes.

Nom de l'artiste	époque	Commentaire
Jean-Léon Gérôme	1824 - 1904	Peintre et sculpteur français, membre de l'Académie des beaux-arts, composant des scènes orientalistes, mythologiques, historiques et religieuses
James Tissot	1836-1902	peintre et graveur français, installé en Angleterre où il était apprécié comme peintre de la haute société de l'époque victorienne.
Pierre Puvis de Chavanne	1824 - 1898	Peintre français, considéré comme un précurseur du symbolisme.
Edgar Degas	1834 - 1917	Artiste peintre, graveur, sculpteur, photographe, naturaliste et impressionniste français.
Gustave Courbet	1819 – 1877	Peintre et sculpteur français, chef de file du courant réaliste.
Frédéric Bazille	1841 – 1870	Peintre impressionniste français qui a réalisé un portrait de Renoir.
Claude Monet	1840 - 1926	Peintre français, un des fondateurs de l'impressionnisme.
Auguste Renoir	1841- 1919	Peintre impressionniste, puis plus réaliste et figuratif. Peintre de nus, de portraits, paysages, marines, natures mortes et scènes de genre. Il a aussi été pastelliste, graveur, lithographe, sculpteur et dessinateur.
Paul Cézanne	1839 - 1906	Peintre français provençal, membre un temps du mouvement impressionniste et considéré comme le précurseur du post-impressionnisme et du cubisme.
Berthe Morisot	1841 - 1895	Artiste peintre française, cofondatrice et doyenne du mouvement d'avant-garde que fut l'impressionnisme.
Édouard Vuillard	1868 - 1940	Peintre, dessinateur, graveur et illustrateur français
Édouard Manet	1832 - 1883	Peintre et graveur français
Vincent Van Gogh	1853 - 1890	Peintre et dessinateur néerlandais, œuvres pleines de naturalisme, inspirées par l'impressionnisme et le pointillisme et qui

		annoncent le fauvisme et l'expressionnisme.
Paul Gauguin	1848 - 1903	Peintre post-impressionniste français, chef de file de l'École de Pont-Aven et inspirateur des nabis, l'un des plus importants précurseurs de l'art moderne.
Henri de Toulouse-Lautrec	1864 - 1901	Peintre, dessinateur, lithographe, affichiste et illustrateur français
Gustave Caillebotte	1848 - 1894	Peintre français, collectionneur, mécène et organisateur des expositions impressionnistes de 1877, 1879, 1880 et 1882. Il lègue sa collection de peintures impressionnistes, réalistes et de dessins à l'État.
Pierre Bonnard	1867 - 1947	Peintre, décorateur, illustrateur, lithographe, graveur et sculpteur français.
James Abbott McNeill Whistler	1834-1903	Peintre et graveur américain, lié aux mouvements symboliste et impressionniste
Rosa Bonheur	1822 - 1899	Peintre et sculptrice française, spécialisée dans la représentation animalière.
Maurice Denis	1870 - 1943	Peintre français du groupe des Nabis, également décorateur, graveur, théoricien et historien de l'art.

### Le groupe des Nabis



Disciples de Paul Gauguin, les Nabis sont de jeunes peintres symbolistes passionnés d'ésotérisme et de spiritualité. Ce club des cinq, formé en 1888 à l'Académie Julian à Paris, se compose principalement de Paul Sérusier, Maurice Denis, Pierre Bonnard, Ker-Xavier Roussel et Paul-Élie Ranson, bientôt rejoints par Édouard Vuillard et quelques autres artistes. Ils se baptisent les Nabis (« prophètes » en Hébreu), un terme qui traduit leur quête spirituelle et de renouveau esthétique. Inscrit dans l'histoire du postimpressionnisme mais en rupture avec l'impressionnisme, le mouvement nabi prône un retour à l'imaginaire et à la subjectivité. Le groupe éclate vers 1900, chacun ayant pris des voies différentes.

( <https://www.beauxarts.com/grand-format/les-nabis-en-3-minutes/>)



## 16 - collection Hokusai



Katsushika Hokusai, 18<sup>e</sup> siècle, japon, peintre, dessinateur et graveur ainsi que l'auteur d'écrits populaires, surtout connu sous le nom de Hokusai, ou son surnom de Gakyōjin, littéralement « Vieux Fou de dessin ». Il est l'un des derniers artistes du mouvement **ukiyo-e**. Voir *Hiroshige*, page 29.

La célèbre série de Hokusai : les Trente-six Vues du mont Fuji (dont fait partie ce qui est sans doute l'estampe japonaise la plus connue, La Grande Vague de Kanagawa).

Nom de l'artiste	époque	Commentaire
Katsushika Hokusai	1760-1849	Japon, peintre, dessinateur et graveur.
Katsushika Ōi (ou Ei)	(1800–1866)	Fille de Hokusai, artiste japonaise, mouvement Ukiyo-e

Autres références :

Jurgis Baltrusaitis	1903 - 1988	Historien de l'art lituanien d'expression française
Yomo no Utagaki Magao	1753–1829	Poète japonais, dont les textes sont accompagnés d'estampe d'artiste japonais comme Hokusai).
Segawa Kikunojō III	1751-1810	L'acteur Segawa Senjo porta le nom de Segawa Kikunojō III du 11 <sup>ème</sup> mois lunaire de 1774 au 7 <sup>ème</sup> mois lunaire de 1801.

## 17 - collection art contemporain 1

L'art contemporain inclut les œuvres d'art de 1945 à aujourd'hui.

Nom de l'artiste	époque	Commentaire
Bill Viola	1951 - contemporain	Vidéaste américain qui s'est notamment illustré par la création d'installations vidéo monumentales. <a href="https://www.dailymotion.com/video/x1eejdv">https://www.dailymotion.com/video/x1eejdv</a>
Olafur Eliasson	1967- contemporain	Artiste contemporain islandais, qui explore la relation nature / technologie. Weather project 2003 (voir ci-dessous).
Motoi Yamamoto	1966 - contemporain	Artiste japonais qui aborde le souvenir, le temps et la commémoration à travers ses performances. Il utilise le sel, symbole de la purification et de la mémoire pour élaborer ses installations éphémères dont des labyrinthes. <a href="http://www.voir-et-dire.net/?Motoi-Yamamoto-Labyrinth">http://www.voir-et-dire.net/?Motoi-Yamamoto-Labyrinth</a>

Marlène Dumas	1953 - contemporain	Artiste néerlandaise originaire d'Afrique du Sud, peintures ou dessins expressionnistes. Elle travaille en particulier sur les représentations du corps.
Kehinde Wiley	1977 - contemporain	Peintre américain (portraitiste), engagé en Afrique (création d'objets et de vêtements) <a href="https://kehindewiley.com/">https://kehindewiley.com/</a>
Walton Ford	1960 - contemporain	Issu de l'Amérique des banlieues, loin de la wilderness américaine. Il est un peintre aquarelliste, naturaliste, américain, connu pour ses illustrations très précises et à grande échelle d'animaux.
Richard Billingham	1970 - contemporain	Photographe et artiste britannique, cinéaste et professeur d'art. Son travail a surtout concerné sa famille, l'endroit où il a grandi dans les West Midlands, mais aussi les paysages d'ailleurs.
Tom Freidman	1965 - contemporain	Artiste américain, qui est aussi compositeur et écrivain ; son travail porte sur le quotidien, le petit, l'insignifiant : Paquets de corn-flakes, chewing-gums, savons, papiers toilette ...
Atelier coopératif van Lieshout	contemporains	L'Atelier Van Lieshout est une coopérative artistique de Rotterdam, créée et dirigée par l'artiste et designer néerlandais Joep Van Lieshout (né en 1963). Une vingtaine d'artistes et designers travaillent sous la direction de Joep Van Lieshout. Ses œuvres interrogent le vivre ensemble, la vie en commun et la place de l'homme dans le monde.
Philippe Ramette	1961 - contemporain	Artiste et un plasticien français. Il est surtout connu pour ses photographies le mettant en scène dans des postures improbables.
Paul MacCarthy	1945 - contemporain	plasticien américain réalisant des sculptures et des performances mais aussi des vidéos expérimentales. Il est renommé pour son exploration de la sexualité et son humour corrosif.
Georgia O'Keeffe	1887-1986	Peintre américaine considérée comme une des peintres modernistes et des précisionnistes
Urs Fischer	1973 - contemporain	Artiste suisse, <a href="https://ursfischer.com/images">https://ursfischer.com/images</a>
Cindy Sherman	1954 - contemporain	Artiste et photographe américaine contemporaine. Ses créations s'inscrivent dans une tendance fictionnelle et elle est généralement considérée comme une des

		représentantes de la photographie plasticienne, à l'opposé de tout esthétisme documentaire.
Beatriz Milhazes	1960 - contemporain	Artiste brésilienne. Elle est connue pour son travail pictural juxtaposant l'imagerie culturelle brésilienne et les références à la peinture moderniste occidentale.
Robert Mapplethorpe	1946 - 1989	Photographe américain connu pour ses portraits en noir et blanc très stylisés, ses photos de fleurs et ses nus masculins.
Hiroshi Sugimoto	1948 - contemporain	Architecte et photographe japonais.
Wolfgang Tillmans	1968 - contemporain	Photographe et un plasticien contemporain <a href="https://www.instagram.com/wolfgang_tillmans/?hl=fr">https://www.instagram.com/wolfgang_tillmans/?hl=fr</a>
Jeff Wall	1946 - contemporain	Photographe plasticien canadien
Charles Ray	1953 - contemporain	Sculpteur américain figuratiste, <a href="https://lesoeuvres.pinaultcollection.com/fr/artiste/charles-ray">https://lesoeuvres.pinaultcollection.com/fr/artiste/charles-ray</a>



### *The Weather Project* (2003)

Ce projet a investi le hall des turbines de la Tate Modern de Londres. Un écran semi-circulaire est suspendu à 7,70m du fond de la salle. Ce dernier est rétroéclairé par environ 200 ampoules à mono-fréquence. Des cadres en aluminium sont suspendus sur un plafond tendus d'un film miroir, donnant l'impression que le volume est deux fois plus important. Derrière cette installation, les visiteurs peuvent découvrir la mise en œuvre de ce dispositif ; la partie supérieure du miroir est visible depuis l'étage supérieur du musée. Les visiteurs sont plongés dans un brouillard artificiel, grâce à la présence d'humidificateurs, ce qui permet de renforcer le jeu d'illusion et de désillusion instauré par l'artiste. Grâce à ce projet, Ólafur Elíasson devient un personnage public.



## 18 - collection Afrique

Les artistes présentés ici sont tous des artistes contemporains d'origine africaine, ancrés dans leur culture ethnographique.

Nom de l'artiste	époque	Commentaire
Wangechi Mutu	1972 - contemporain	Artiste et sculptrice, kenyenne-américaine, ses œuvres s'appuient sur une grande variété de modes d'expression : peintures, collages, vidéos, installations, etc.
Georges Lilanga	1934-2005	Peintre et sculpteur tanzanien, surnommé le Picasso de l'Afrique. Ses œuvres dérivent de la culture Makonde et sont soumises à une pensée magique : les ancêtres, les génies et les forces ...
Billie Zangewa	1973 - contemporain	Artiste originaire de Malawi et vivant entre Londres et Johannesburg, travaillant sur des tissus de soie. Son travail s'est traduit par la réalisation de sacs à main, utilisant des scènes tirées de la ville de Johannesburg. Sur la surface du tissu, il colle du texte ou des images, avec une influence pop art. Il ajoute aussi des effets : broderie, perles et nattes.
Bodys Isek Kingelez	1948 - 2015	Sculpteur congolais, architecte-maquettiste avec une vision colorée du futur urbain.
Kednell Geers	1968 - contemporain	Artiste originaire d'Afrique du Sud, son travail lie expérience de vie, aspects sociaux, moraux, politiques et art. Son œuvre explore les dimensions les plus intimes du psychisme humain.
Gadha Amer	1963 - contemporain	Artiste plasticienne égyptienne, peintre-brodeuse, et une figure féministe de l'art contemporain
Frédéric Bruly Bouabré	1923 - 2014	Dessinateur et poète ivoirien. Inventeur de l'écriture bété, une écriture spécifiquement africaine pour sauver de l'oubli la culture du peuple bété.
Kudzanai Chiurai	1981 - contemporain	Artiste plasticien zimbabwéen : photographe, vidéaste, peintre et dessin, expressionniste <a href="https://www.fondationlouisvuitton.fr/fr/collection/artistes/kudzanai-chiurai">https://www.fondationlouisvuitton.fr/fr/collection/artistes/kudzanai-chiurai</a> <a href="https://palaisdetokyo.com/ressource/interview-kudzanai-chiurai/">https://palaisdetokyo.com/ressource/interview-kudzanai-chiurai/</a>
Jean-Jaques Efiambelo	1925 -2006	Sculpteur malgache qui tenait ses savoirs de son

		arrière-grand-père Soroboko. Ce dernier a développé et transmis son art à son fils Jacques Jean Efiambelo ainsi qu'à son petit fils, Jean Colombe Efiambelo, devenus à leur tour des « initiés ».
Hassan Musa	1951 - contemporain	Peintre français d'origine soudanaise, pionniers soudanais de l'art contemporain. Il travaille la peinture sur de grands morceaux de tissus assemblés ; mais il est aussi calligraphe (zoomorphe), graveur et illustrateur de livres pour enfants. Ces ouvrages baroques sont constitués d'emprunts à l'histoire de l'art occidental, à la calligraphie, avec des messages, des drapeaux... et un fort contenu sociopolitique. Il travaille sur de grandes toiles libres, des combinaisons de patchworks ethnographiques cousus et peints, des assemblages de dalmatiques brodés d'un nouveau genre...
Chéri Samba	1956 - contemporain	Artiste et peintre de la république démocratique du Congo. Ambassadeur de la peinture populaire (mouvement informel) avec ses peintures figuratives aux couleurs franches qui interpellent, dénoncent, caricaturent et provoquent, le plus souvent avec humour, dans un style qui est tout sauf naïf.
John Goba	1944 - 2019	Sculpteur de la Sierra Leone ; ses sculptures utilisent des épines de porc-épic plantées sur de petits personnages colorés avec de la peinture industrielle et ses masques destinés aux sociétés secrètes Mendé .

- **Soroboko** : aujourd'hui, cinq membres du clan perpétuent cet art unique au monde, dans le style de leur « prestigieux » inspirateur. Ces membres du clan Temaromainte vivent sur la terre des Ancêtres, parmi les « invisibles », à Androka. Leurs maisons consistent en quelques cases protégées par les épineux et les cactus. Les sculptures d'Efiambelo furent exposées pour la première fois en 1989 lors de l'exposition « Les Magiciens de la Terre », à la Grande Halle de la Villette, Paris.

[https://www.perrotin.com/fr/artists/\\_efiambelo\\_family/686#images](https://www.perrotin.com/fr/artists/_efiambelo_family/686#images)

- **mouvement informel** : ensemble de tendances artistiques abstraites et gestuelles qui se sont manifestées en Europe dans la période de l'après-guerre (1945-1960). Dans la démarche d'art informel, l'artiste laisse toute liberté à l'imprévu des matières et à l'aléatoire du geste, refusant le dessin et la maîtrise ainsi que la conception traditionnelle de la peinture et de son cheminement qui mène de l'idée à l'œuvre finie, en passant par les ébauches et les esquisses.

## L'exposition avec sa classe

La nature sert souvent de modèles aux artistes à l'image des papillons peints par Bernard Buffet. Ici, les papillons sont des réalisations sur papier découpé. Les motifs des ailes sont des fragments d'œuvre d'art.

Les jeux et le matériel pédagogique sont dans une petite malle, dans la salle.

La fiche en page 35 et 36 est à photocopier par l'enseignant ; il n'y a pas d'exemplaire dans la malle.

### - où est ce papillon ?

Ce jeu est composé de 16 cartes. Sur chaque carte, il y a 1 ou 2 papillons / 1 papillon et 1 chenille. Ces papillons et chenilles font parties des 18 collections présentées sauf 2 papillons intrus.



- Carte 15 : sphinx tête de mort



- Carte 16 : *Hamadryas feronia* bleu  
(extrait des planches de Seba)

### - Niveau maternelles / CP

#### Les formes et les couleurs des papillons

A - Dans la boîte « Nuancier », tirer au sort une couleur par groupe d'enfant et chercher un papillon qui possède cette couleur. Puis déterminer, la forme du papillon en comparant celui-ci avec les cartes « forme ».

B - Donner une carte avec une forme de papillons à chaque groupe d'enfants et chercher un papillon qui possède cette forme. Décrire alors les couleurs de ce papillon à l'aide de la boîte « Nuancier ».

#### Pour décrire une œuvre d'art en maternelle :

[https://pia.ac-paris.fr/portail/jcms/p1\\_749714/differentes-facons-de-decouvrir-une-oeuvre-d-art-en-maternelle](https://pia.ac-paris.fr/portail/jcms/p1_749714/differentes-facons-de-decouvrir-une-oeuvre-d-art-en-maternelle)

### - Niveau élémentaire – cycles 2 / 3 / 4

#### Il était une fois un papillon (partie 1)

- Demandez à un binôme d'élèves de choisir un papillon qui leur plaît.
- Décrire le papillon (forme, couleur, antenne...) ; une fiche est disponible pages 35 et 36. Les élèves peuvent s'aider aussi des cartes formes.



Quelques crayons de couleur et une règle sont à disposition.

- Sur les panneaux, ils devront relever les informations concernant ce papillon.

## - Niveau collège (3<sup>e</sup>) & Niveau lycée

### 1- Questions Obliques (Lycée)

Créées par l'auteur-poète Frédéric Forté, les cartes de « Questions Obliques », avec leur trois niveaux de difficulté, interrogent le visiteur d'une exposition sur sa perception d'une œuvre. Les « Questions obliques » s'inspirent du jeu « Oblique stratégies » (*Plus de cent dilemmes qui en valent la peine*), inventé dans les années 70 par le musicien Brian Eno et l'artiste Peter Schmidt, destiné à aider les artistes dans leur travail de création en leur proposant d'appliquer des « instructions » tirées du jeu au hasard. Ici, les cartes de « Questions obliques » interrogent, de manière parfois surprenante et décalée, le visiteur sur sa perception d'une œuvre.

- La carte verte vous indiquent les réponses interdites.

- Les cartes roses, bleues et jaunes posent des questions dont les réponses peuvent être écrites par les élèves ou enregistrer (apporter le matériel). Vous pouvez soit donner la même carte à l'ensemble du groupe soit donner une carte par élève. En dehors des réponses interdites, il n'y a pas de mauvaises réponses.

### 2- Il était une fois un papillon (partie 1)

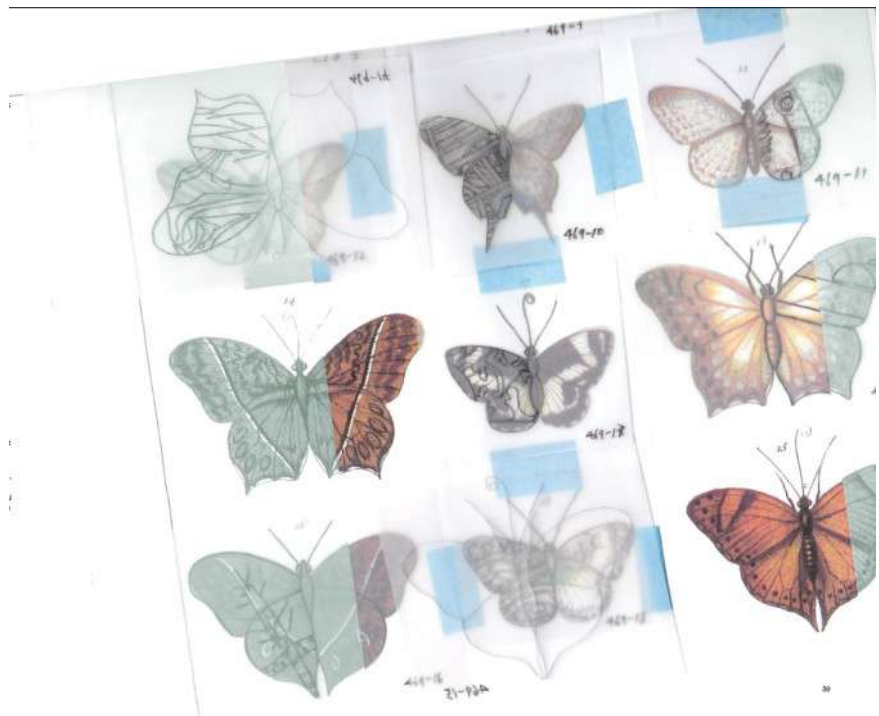
- Demandez à un binôme d'élèves de choisir un papillon qui leur plaît.

- Décrire le papillon : forme, couleur, antenne... (une fiche est disponible pages 35 et 36)

Quelques crayons de couleur et une règle sont à disposition.

- Sur les panneaux, ils devront relever les informations concernant ce papillon.

- De retour en classe, faire des recherches sur les écoles d'art, l'artiste ou l'œuvre évoqué par ce papillon




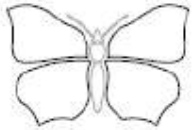

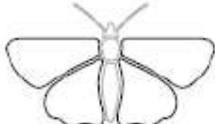




Nom commun de l'espèce : \_\_\_\_\_



Nom de l'espèce - latin : \_\_\_\_\_

*facultatif*

### 1- Description générale du papillon – La forme

Entourer la forme de papillon et les antennes qui correspondent le plus à celles du papillon choisi.

ailes non découpées	feuille	ailes découpées
		
forme d'hespérie		ailes prolongées par une queue
		
forme d'écaille	forme de bombyx	forme de sphinx
		

	
Antenne : forme de massue	Antenne : autres formes

Noter la hauteur du papillon x son envergure, en cm :

\_\_\_\_\_ X \_\_\_\_\_

Ou à défaut, est-il ?

- Grand
- Petit

MUSÉUM  
(D'HISTOIRE NATURELLE)

Nantes  
Métropole

## 2- Description générale du papillon – La couleur

Sur ces ailes, indiquez les couleurs que vous observez.



## 3- Références artistiques sur les panneaux ou dans le catalogue

Nom de la collection : \_\_\_\_\_

Nom d'un artiste : \_\_\_\_\_

Nom d'un mouvement artistique : \_\_\_\_\_

**4- Papillon** (petite feuille volante jointe à un texte pour expliquer, compléter ou modifier des détails)

# L'exposition de retour en classe

## Il était une fois un papillon (partie 2)

### Rappel au muséum :

- Demandez à un binôme d'élèves de choisir un papillon qui leur plaît.
- Décrire le papillon (forme, couleur, antenne...)
- Sur le catalogue, ils devront relever les informations concernant ce papillon.

### En classe :

- De retour en classe, faire des recherches sur les écoles d'art, l'artiste ou l'œuvre évoquée par ce papillon.
- Faire une présentation orale des recherches effectuées devant la classe.

### Réalisations artistiques de papillons

- Les réalisations peuvent être faites avec différents supports et différents matériaux : (origami, peinture, dessin, collage ... )
- Réalisation d'une planche comme celle de Seba ou de fausses boîtes de collection.



Exemple d'une boîte de collection du muséum de Nantes



## Les papillons : sciences participatives

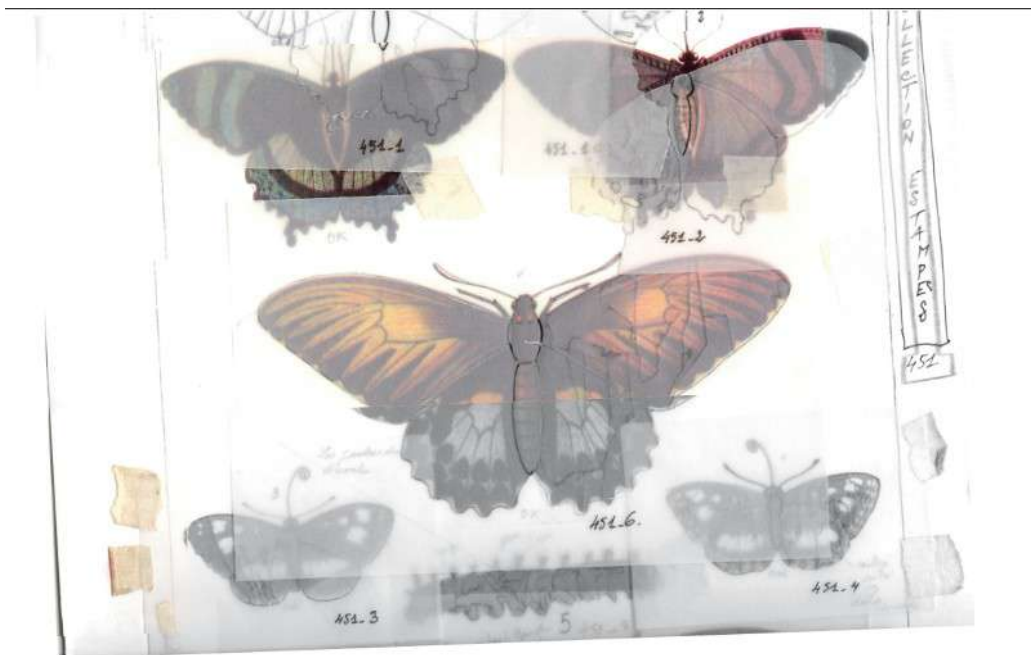
- compter les insectes pollinisateurs dans le jardin proche de l'école : <https://www.vigienature-ecole.fr/spipoll>

Créé en partenariat entre l'Office Pour les es et leur Environnement (OPIE) et le Muséum national d'Histoire naturelle, le Suivi Photographique des Insectes POLLinisateurs (SPIPOLL) a pour but d'obtenir des données sur les insectes pollinisateurs. Les données récoltées permettent de mesurer les variations de diversité d'insectes sur l'ensemble de la France métropolitaine. Plus nous serons nombreux à participer, plus les scientifiques auront d'informations pour évaluer l'état de santé de ces ns. Pour participer, il vous suffit de suivre le protocole !

## Autres activités

L'animal et l'art à l'école :

<https://eduscol.education.fr/3268/l-homme-et-l-animal-dans-les-arts-des-relations-singulieres>



# Ressources

## Étymologie

Carl von Linné et les premiers descripteurs des différentes nomenclatures ont puisé abondamment dans la culture grecque ou latine pour trouver l'inspiration quant il fallait donner un nom à ces insectes.

- Le mot « papillon » est dérivé du latin *papilio*, de la racine *pil* (« aller, vaciller ») allusion, sans doute, aux battements des ailes et à leurs déplacements.
- En grec, le premier sens du nom féminin (*psuchè*) est "souffle", du verbe (*psuchô*), "faire passer un souffle sur". Il désigne le souffle de la vie, d'où l'âme, par opposition au corps. Mais il signifie aussi "papillon".

## La symbolique du papillon

### Amériques

- L'arrivée et le départ de centaines de papillons Monarques sur un même lieu étaient perçus par les peuples aztèques comme la visite des âmes des guerriers tombés au combat ou sacrifiés. Leur âme rejoindrait le soleil, où ils prospèreraient, et en reviendrait après quelques années. De par le battement de leurs ailes et leurs couleurs flamboyantes, ils sont associés au feu solaire.
- Les Hopis sont un peuple vivant dans le nord-est de l'Arizona, dans une zone de passage des Monarques. La figure du papillon est retrouvée dans les arts de poterie, dans les chansons et dans les histoires. Il accompagne la divinité de la germination *Muy'ingwa*, et plusieurs cérémonies ont lieu lors de l'arrivée du printemps, dont une danse réalisée par un groupe de femmes dont un des symboles est le papillon. Les jeunes filles prêtes pour le mariage sont coiffées de deux chignons de chaque côté de la tête, ressemblant à des ailes de papillons.

### Asie

- un papillon représente l'âme d'un défunt. Un papillon entrant dans une maison est un mauvais présage, il annonce la mort d'un proche, ou l'arrivée d'un inconnu.
- Il est aussi symbole de légèreté et de grâce, et est souvent associé à la femme. Un couple de papillons désigne un couple heureux. La légende chinoise des amants papillons raconte l'histoire d'une jeune femme se déguisant en homme pour aller étudier. Elle se lie d'amitié avec un jeune homme et tous deux tombent amoureux. Lorsqu'elle lui apprend qu'elle est promise à un autre par volonté de son père, le jeune homme meurt de chagrin. Elle le suit dans la mort et deux papillons sont vus en train de voler au-dessus de leur tombe. Là encore, les papillons peuvent représenter l'âme des amants, réunis dans l'au-delà.
- Cette fable du philosophe *Zhuāng Zhōu* est un symbole de la distinction entre rêve et réalité : le philosophe rêve qu'il est un papillon, mais à son réveil, est-il en réalité un papillon qui rêve d'être un homme ?

### Europe

- Dans la mythologie grecque, le papillon représente l'âme, la « psyché ». *Psyché* est également un personnage des *Métamorphoses* d'Apulée, épouse d'Éros et rivale d'Aphrodite. Afin de pouvoir s'unir à lui, elle boit de l'ambrosie, devient immortelle et obtient des ailes de papillons dans le dos.



- Les croyances celtiques et chrétiennes associent la métamorphose du papillon à la renaissance. Il représenterait l'âme débarrassée de son enveloppe charnelle.

### Les papillons dans l'art

Les **papillons** sont un thème ou un motif utilisé dans la **peinture**. Les papillons ou lépidoptères semblent absents des peintures et gravures de la préhistoire mais sont par la suite régulièrement représentés, sur l'ensemble des continents, dans les œuvres d'art de nombreuses cultures ou civilisations. En effet, différentes civilisations, religions et traditions ont attribué une symbolique aux papillons. Pour certaines, apercevoir un papillon signifie le changement, le passage d'un cycle. Pour d'autre, il représente l'ange gardien ou le symbole de l'immortalité ...

La couleur du papillon lui confère aussi une symbolique :

- un papillon jaune est signe de joie, de bonheur et d'espoir,
- un papillon blanc peut représenter l'âme d'un défunt ou l'arrivé des beaux jours,
- un papillon noir représente le cycle des marées, présage une fin et un renouveau.

Dans la peinture occidentale, on les rencontre à partir du XIVe siècle, figurés de façon plus ou moins réaliste, dans la peinture italienne mais aussi dans la peinture flamande ou hollandaise. Les papillons sont ensuite particulièrement présents dans les natures mortes du XVIIe siècle. Minutieusement peints, ils sont alors, en général, aisément identifiables. Les œuvres des siècles suivants les évoquent encore sporadiquement. Sans les ignorer, les peintres du XXe siècle ne les représentent plus que de façon très stylisée.



Ils ont particulièrement inspiré Bernard Buffet (1928- 1999), peintre et graveur français expressionniste, composant aussi bien des personnages que des figures, animaux, nus, paysages, intérieurs, natures mortes, fleurs. L'artiste a une passion pour l'histoire naturelle : « La passion des insectes m'a pris quand je suis entré en sixième, au lycée Carnot à Paris. Je la dois à mon professeur de sciences, Jean Roy : le jeudi, il m'emmenait au Muséum. » En 1964 - Le Muséum de Bernard Buffet est une exposition qui représente de nombreux animaux dont des papillons dans l'esprit cabinet de curiosité :

papillons et autres insectes épinglés, oiseaux empaillés et squelettes de poisson ... Mais aussi des sculptures dont 2 sont des papillons : <http://www.museebuffet.com/sculptures.html>

Le bestiaire selon Buffet : <https://dianedepolignac.com/home-fr/les-newsletters/newsletter-lart-vient-a-vous-n-27-bernard-buffet-le-bestiaire/>

## L'art naturaliste

L'illustration naturaliste est une discipline à la fois scientifique et artistique, qui se développe dès le 18<sup>e</sup> siècle :

- l'illustration botanique, qui incluait autrefois les champignons
- l'illustration anatomique ;
- l'illustration de minéraux, de fossiles, et de coquillages.

Quelques exemples d'illustrations naturalistes :

- Formes artistiques de la Nature (en allemand *Kunstformen der Natur*) est un livre de lithographies illustratives de sciences naturelles publié par le biologiste allemand Ernst Haeckel.

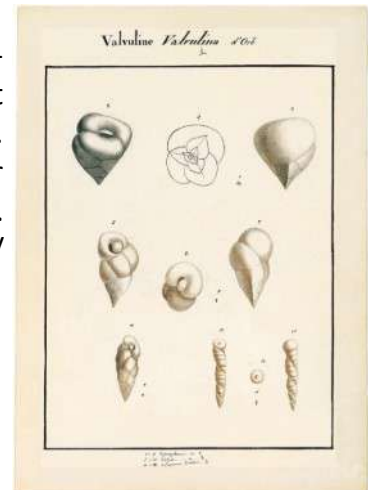
- Henri-Joseph Redouté (1766-1852) rejoint en 1785 ses frères à Paris où il s'initie au dessin d'histoire naturelle. Il est ensuite nommé peintre des félins au Muséum d'histoire naturelle, tandis que son frère y est nommé pour les plantes. Il est choisi comme un dessinateur de la Commission des sciences et des arts lors de la campagne d'Égypte (1798–1799).

- Les Planches de Foraminifères dessinés par Alcide d'Orbigny (1802-1857) concrétisaient plusieurs années d'observation ; elles étaient destinées à l'illustration de son travail fondateur sur les foraminifères. D'une grande qualité, elles témoignent des dons d'observation de leur auteur et de ses talents artistiques.

<https://books.openedition.org/mnhn/>

- Martial Lamotte (1820 - 1883) est l'auteur d'une importante iconographie de champignons (édition originale de 858 planches à l'aquarelle).

- Des modèles tridimensionnels surtout destinés à la recherche et à l'enseignement ont aussi été réalisés (cires anatomiques, Modèles Brendel, modèles en papier mâché du docteur Louis Auzoux, modèles de verre soufflé et filé de Léopold et Rudolf Blaschka) ...



<https://www.bnf.fr/fr/mediatheque/lillustration-naturaliste-dans-les-collections-du-departement-sciences-et-techniques>

<https://gallica.bnf.fr/html/und/sciences/nature-en-images?mode=desktop>

<https://books.openedition.org/mnhn/4981?lang=fr>

## Les papillons : clé de détermination, anatomie, couleurs ...

Papillons des jardins, des prairies et des champs, Guide de terrain pour les Observatoires de sciences participatives, par Anne Dozières, Julie Valarcher et Zoé Clément

<https://www.sciences-participatives-au-jardin.org/files/Guide-papillons.pdf>

<https://noe.org/vie-papillon>

<https://www.sciences-participatives-au-jardin.org/edito/papillons>

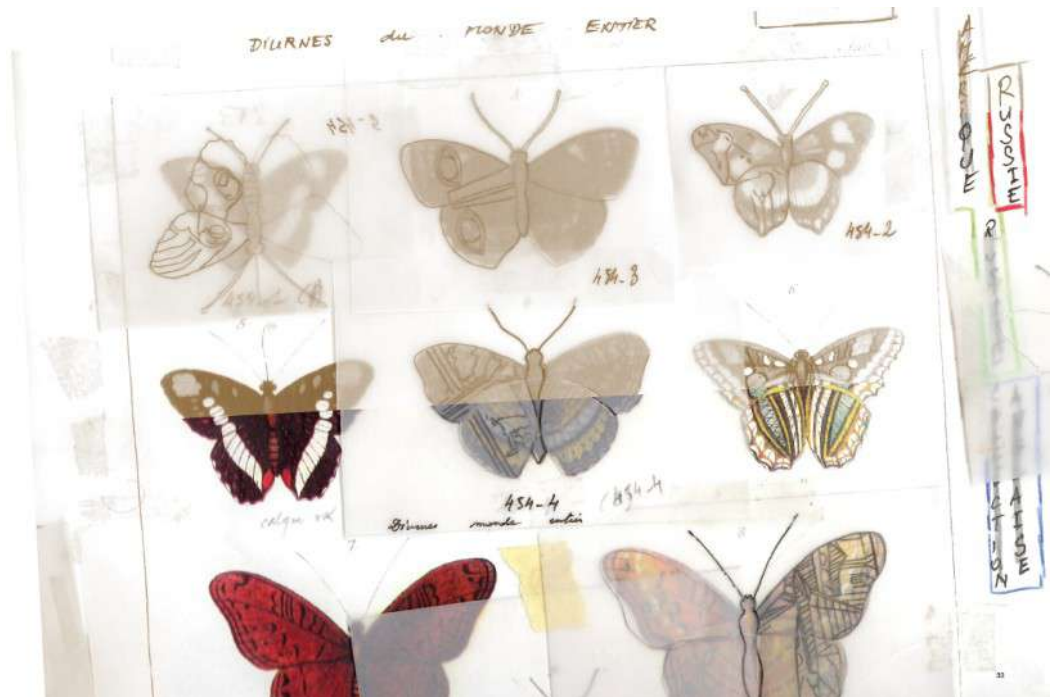
[https://complements.lavoisier.net/9782287094071\\_photonique-des-morphos\\_Chapitre1.pdf](https://complements.lavoisier.net/9782287094071_photonique-des-morphos_Chapitre1.pdf)

[https://www.researchgate.net/publication/360312414\\_Recherche\\_de\\_Lepidopteres\\_fluorescents\\_en\\_France](https://www.researchgate.net/publication/360312414_Recherche_de_Lepidopteres_fluorescents_en_France)

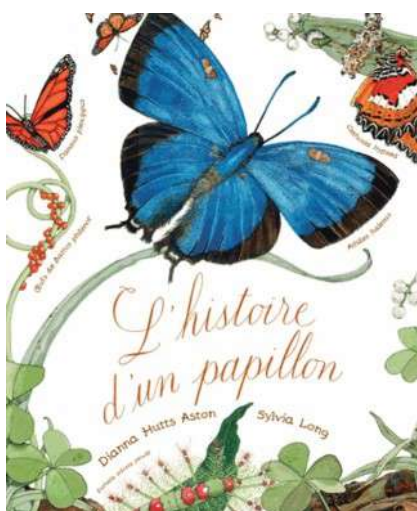
<https://tice.ac-montpellier.fr/ABCDORGA/Famille10/PAPILLONS.htm>

<https://www.futura-sciences.com/planete/dossiers/zoologie-metamorphoses-papillon-1132/page/20/>

<https://esprit-papillon.com/blogs/papillon/papillon-morphologie>



## Littérature jeunesse



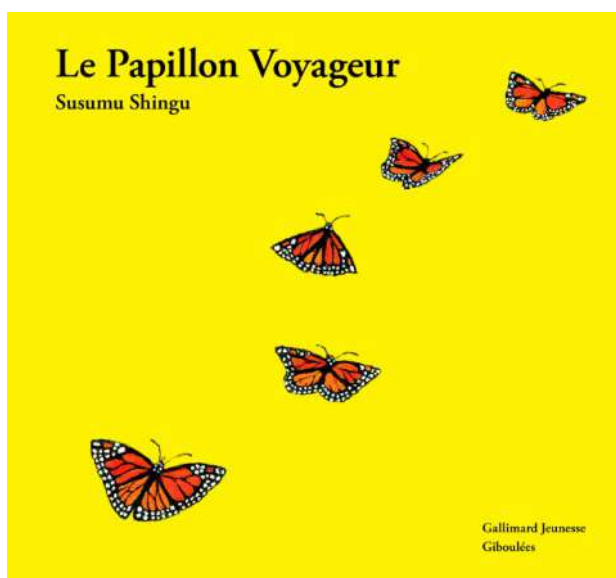
### L'histoire d'un papillon

par Dianna Hutts Aston et Sylvia Long (Illustrateur)

De l'Argus frêle, pas plus grand qu'un grain de riz (8 mm), au papillon de la reine Alexandra (30 cm), ce documentaire présente plus de trente espèces de papillons. Il explique le développement et la métamorphose de l'insecte à travers les différents stades (œuf, chenille (larve), chrysalide et papillon) et couvre tous les aspects de la vie d'un papillon (alimentation, pollinisation, protection contre les prédateurs, migration, etc.). Les pages de garde transmettent des informations sur les correspondances entre les chenilles et les papillons.

### Le Papillon Voyageur par Susumu Shingu

Chaque année, les papillons monarques partent du Canada début septembre, traversent les États-Unis et arrivent début mars au Mexique pour y passer l'hiver, après un périple de quatre mille kilomètres.



### Les sciences naturelles de Tatsu Nagata

le papillon



SEUIL JEUNESSE

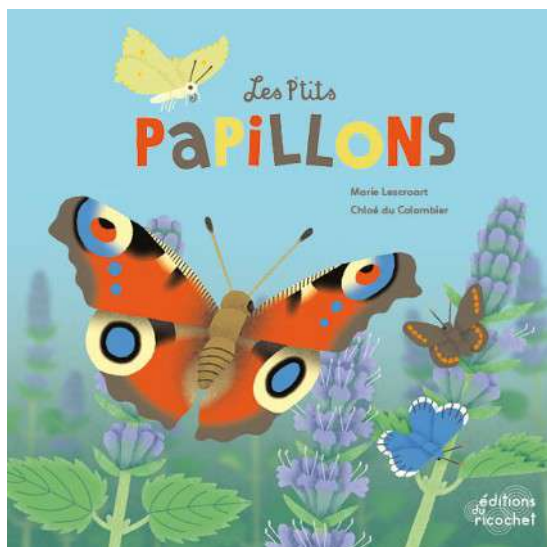
### LE PAPILLON - LES SCIENCES NATURELLES DE TATSU NAGATA

Tatsu Nagata s'est plié en quatre pour suivre le papillon à la trace ! Grâce à lui, on découvre que cet insecte se nourrit du nectar des fleurs et qu'une espèce de papillon, le monarque, peut parcourir des milliers de kilomètres pour se nourrir ! Peu de mots, des dessins pleins d'humour et des informations toujours fiables : avec les enquêtes du professeur Nagata, l'enfant rit et apprend à la fois.



## Les P'tits papillons

par Marie Lescroart et Chloé du Colombier



Avec toutes leurs couleurs, les papillons émerveillent. Lorsque vient le printemps, ils volent de fleurs en fleurs dans les jardins et les campagnes.

Au cours de sa vie, le papillon se métamorphose ! De l'œuf sort une minuscule chenille qui grandit, grandit... jusqu'à ce qu'elle soit trop serrée dans sa petite carapace. La chenille s'enferme alors dans sa chrysalide qui en durcissant devient un cocon. Et quelques jours plus tard, il en sort un magnifique papillon ! Lorsque la nuit tombe, les papillons de jour s'endorment et camouflent leurs couleurs dans la végétation. Au contraire, les papillons de nuit se fondent dans le paysage la journée pour échapper aux prédateurs...

## Le papillon du bout du monde

par Laurence Talairach

Connais-tu les papillons géants aux ailes d'oiseau? Pour les découvrir, suis Zoé, Alice, Clarence et Archibald le chinchilla dans leur visite nocturne de mystérieuses serres tropicales. Elles renferment des créatures étranges venues des quatre coins de la planète. Les jeunes aventuriers vont y suivre les traces de Charles Darwin et d'Alfred Wallace, de grands savants qui ont bouleversé le monde il y a 150 ans.



## La petite fille au papillon

Par Audrey Van Den Berg, Sarah Juillard



Lily est une fillette comme les autres...

À ceci près que son meilleur ami est un petit papillon.

Il l'accompagne dans ses jeux, partage ses joies et ses peines et lui attire parfois quelques ennuis !

Lily semble être la seule à le voir, ce qui l'intrigue beaucoup.

Jusqu'au jour où elle fait une nouvelle rencontre...

*« Quoi de plus naturel que de se perdre dans ses rêveries ? Surtout lorsqu'on est un enfant. Notre imaginaire est comme une fenêtre sur le monde. Partager ses rêves avec les autres rend la vie plus belle et plus légère. C'est le message que j'ai voulu transmettre à mes filles à travers « La petite fille au papillon ». » Audrey Van Den Berg*

# Informations pratiques

## Organiser votre visite

Exposition artistique, sans présentation de papillons naturalisés.  
Les visites de l'exposition sont des visites en autonomie uniquement.

### - cycle 1 et 2

La durée conseillée pour la visite est de 45min. Une classe (30 élèves) maximum.  
La classe est en visite en salle Cuvier (1<sup>er</sup> étage) uniquement. Il est demandé aux enseignants de constituer des petits groupes de 5 à 6 élèves (encadrés par un adulte ou autonomes en fonction du niveau de la classe).  
Les planches de papillons sont environ à 1m15 de hauteur.

### - cycle 3

La durée conseillée pour la visite est de 1h15. Une classe (30 élèves) maximum.  
La classe est en visite en salle Cuvier (1<sup>er</sup> étage) uniquement. Il est demandé aux enseignants de constituer des petits groupes de 5 à 6 élèves (encadrés par un adulte ou autonomes en fonction du niveau de la classe).

### - cycle 4 et lycée

La durée conseillée pour la visite est de 1h30.  
Une classe (30-35 élèves) maximum, répartie entre les 2 espaces : 1/3 en petite galerie et 2/3 en salle cuvier, avec une rotation de 1/3 de l'effectif toutes les 30 minutes.

## Les horaires

Le Muséum accueille les classes de 10h à 18h, sauf le mardi.

## Préparer votre visite

Les demandes de rendez-vous pour une visite de préparation en mai et juin 2024 seront à adresser à :  
[aurelie.del-prete@nantesmetropoles.fr](mailto:aurelie.del-prete@nantesmetropoles.fr)

Pour 2024-2025, des séances de préparations seront programmées ultérieurement.

Pour l'accueil des élèves en situation de handicap, vous pouvez contacter Paul Duclos au 02 40 41 55 05 ou  
[paul.duclos@nantesmetropole.fr](mailto:paul.duclos@nantesmetropole.fr)

## Réserver votre visite

Les enseignants intéressés doivent s'inscrire auprès du Muséum au 02 40 41 55 01.

Les supports destinés aux enseignants ont été élaborés par le Service des publics du muséum avec le concours de :

- > Fabrice Dholland, professeur agrégé de SVT (Lycée Aristide Briand de Saint-Nazaire), chargé de mission au muséum, est à la disposition des enseignants du second degré.
- > Carine Bizon, conseillère pédagogique, accompagne cette mission sur le primaire.

Cette équipe assure ainsi le lien entre le Service éducatif du muséum et l'Éducation Nationale.

**MUSÉUM**  
{D'HISTOIRE NATURELLE}

